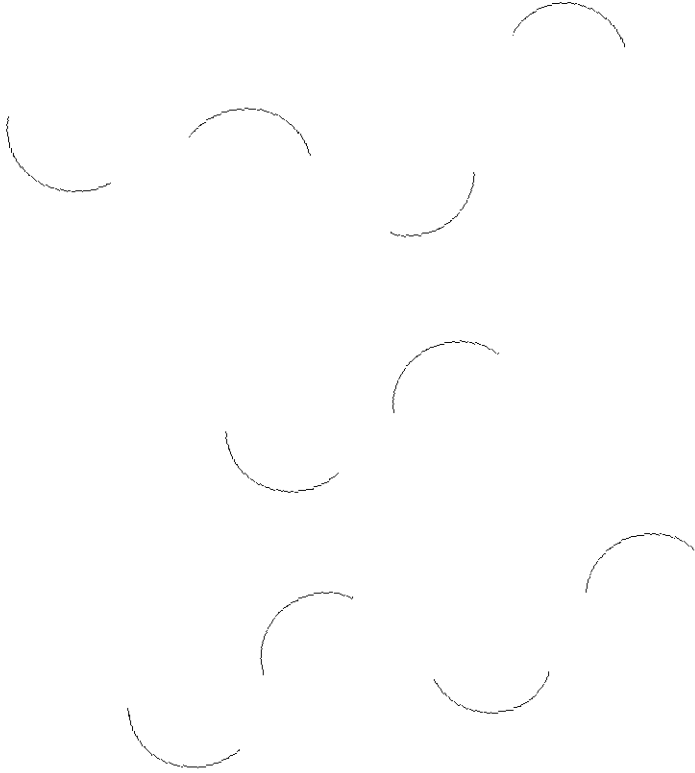


FALNANDE
SPRÅK

—

UR
FINNSKOGEN



Falnande språk – ur Finnskogen

*Jasmin Daryani, Camilla Edström Ödemark,
Pia Högman, Malin Lin Nordström, Therése Olsson.*

Vandringsutställningen *Falnande språk – ur Finnskogen* vill följa de historiska spåren av svedjebrända utmarker och förgrena sig i genljudet av de röster som den skogsfinnska migrationsrörelsen bar med sig hit en gång. Nu är de röster i ett språk där tungorna har tystnat, med ett begrepp om våra omgivningar som riskerar att glida ifrån oss helt. Ett språk i förhållande till naturen som gjorde det möjligt att leta sig fram och bryta ny mark i 1600-talets många gränsskogar, men som sedan trängdes undan och försvenskades med tiden. Kvar finns otydliga minnen bevarade i arkivhandlingar och dagboksanteckningar, i husgrunder och byggnadskroppar, bland registrerade föremål och arkeologiska fynd och i de skogsfinnska ortnamn som fortfarande sprider sig genom Mellansveriges geografi.

Det är i relation till dessa minnesfragment som utställningens samlade konstnärskap har navigerat när de har rört sig mellan de öar av finnskog som flyter ut över landskapen i Gävleborg, Dalarna och Värmland. Genom sina konstnärliga fältstudier har de kunnat notera hur dessa landskap har formats av ett historiskt flöde av kroppar, kunskaper och kapital. Och hur detta flöde kunde svara mot den svenska statens kolonisationspolitiska intressen, men också bli ett sätt att fly undan de nödår och ekologiska kriser, den markbrist och de väpnade konflikter som präglade den dåvarande östra rikshalvan av Sverige.

Här har konstnärerna närmat sig det svedjebruk, de hantverkstraditioner, den arkitektur och mytologi som ofta har fått skildra skogsfinnarnas historia. Men konstnärernas praktiker och sätt att förhålla sig till detta arv stannar inte vid någon illustrativtillbakablick. Deras gestaltningar i fotografi, skulptur, installation och rörlig bild kan istället betraktas som ett performativt förhandlande med detta historiska material och bjuda in till en vidare reflektion där finnskogen fungerar som en utgångspunkt också i läsningen av vår egen tid.

Genom att fläta samman olika tider och lager av perspektiv vill utställningen öppna upp för dialoger kring de maktstrukturer, koloniala förhållanden och tolkningsföreträden som genom historien har bidragit - och fortfarande bidrar - till undanträngningar av identiteter och språkliga nyanser i våra begrepp om världen. I ljuset av den skogsfinska språkdöden, och med tanke på att gränserna för våra språk också innebär en begränsning av vilka världar som vi kan föreställa oss framöver, vill utställningen aldrig sluta sig kring en enda berättelse, utan göra rum för en mångfald av röster och praktiker som gör att vi kan fortsätta att läsa, hitta i och begripa de föränderliga landskap som vi omger oss av.

Erik Anderman

Kultur Gävleborg

Ingela Broström

Länsmuseet Gävleborg



Björnskalleholmen i
Fågelsjö samt
del av finnsplög,
Länsmuseet Gävleborg

1, Minnesfragment: Kolonisering av obrukad mark

Teckning (okänd konstnär)

Tillhör Gammelgården Bortom Åa i Fågelsjö, Orsa finnmark

Näverkont

Tillhör Gammelgården Bortom Åa i Fågelsjö, Orsa finnmark

Nedsättningsbrev

Reprofoto av nedsättningsbrev utfärdar av Gustaf II Adolf för Oluf Markusson i Tandsjö 1622

Den svedjefinska koloniseringen av obruten mark inleddes vid slutet av 1500-talet för att sedan sprida sig över skogarna och århundradena i mellersta Sverige och sydöstra Norge. Här gick resan från Finland - som vid den här tiden omfattades av Sveriges geopolitiska gränser - i regel med båt till Gävle hamn. På sina vandringar ut i ödemarkerna bar nybyggarna från Savolax endast med sig en mansbörd med de allra viktigaste redskapen och förnödenheterna. Till en början uppfördes en enklare bostad ibland i skydd av flyttblock, där de väldiga stenarna kunde fungera som en värmande reflektor för eldar, men allt eftersom byggdes den mer fasta bopplatsen upp.

Staten utfärdade ett nedsättningsbrev för den plats som hade avsynats. En förutsättning var att nybygget inte låg för nära de redan etablerade samhällena. Byskogarna skyddades nämligen, i enlighet med Hälsingelagen, av en gräns på ca 8 km som kallades för stöttingsmil. Skogen ansågs vara allmänning utanför denna gräns och det var här som plats för nyodling uppläts. Ett nybygge fick sedan 6-7 års skattefrihet, innan marken skattlades och nybyggaren fick ärftlig nyttjanderätt till marken.

Det var flera faktorer som bidrog till den skogsfinska migrationen; som markbrist, svält och konflikter. Och alla dessa orsaker, och skogsfinnarnas särpräglade kompetens inom svedjebruk, såg den svenska statsmakten till att utnyttja för att lägga de obrukade skogslandskapen under sig.



Minnesfragment:
Kolonisering av obrukad mark

2. Malin Lin Nordström

Febrilt famlande/febrilt famnande

Skulpturer av trä, död ved och metall

Jag går i cirklar för att komma fram till dig

Ljudverk, 30 min

del av Region Gävleborgs konstsamling

I verket *Febrilt famlande/febrilt famnande* möter vi en serie av skulpturer i trä och död ved. Råmaterialet till skulpturerna är insamlat under Malin Lin Nordströms många fältstudier och har en proveniens som skulle kunna leda oss vilse i några av Mellansveriges alla öar av finnskog. Här är de disparata delarna och spåren av olika livsmiljöer omsorgsfullt bearbetade, ympade och sammanfogade i ett performativt försök att föreställa sig en annan typ av verklighet. Det är ett försök som är understött av en viss tillförsikt men som också kommer ur en förtvivlad sorg över den rubbade balansen i naturen, där döden och den döda veden, vilken är en förutsättning för biologisk mångfald, gärna städas undan och förträngs av alla löften om en evig tillväxt. Här kan skulpturerna påminna om det nödvändiga i en ekologisk successionsordning och att vi måste lära oss att omfamna döden igen för att inte hindra de processer där en vegetation av olika arter skulle kunna få en chans att återkolonisera områden som har varit utsatta för mänsklighetens störningar.

Om skulpturerna har förlorat något av sitt sammanhang så vill ljudverket *Jag går i cirklar för att komma fram till dig* istället bjuda med oss tillbaka ut i skogen. Här ombeds vi att bära med oss verket och uppleva det genom våra egna kroppars rörelse. Vägleda av Nordströms röst får vi möjlighet att röra oss mellan olika tider, platser och tillstånd och vi kan föreställa oss hur det måste ha varit för dem som trampade upp de första stigarna och kanske sökte sig ett hem just här. Och innan vi avviker kan vi se hur stigen förgrenar sig i en dynamisk infrastruktur, hur den följer med i landskapet och rör sig framåt i en ömsesidig relation till sina omgivningar.



Malin Lin Nordström, *Febrilt famlande/ febrilt famnande*, 2022, (Installationsvy)

Lyssna på ljudverket *Jag går i cirklar för att komma fram till dig* **här**.

Malin Lin Nordström (f. 1984) är utbildad vid Konstakademiet i Tromsø samt vid Konstfack i Stockholm. Hennes konstnärliga praktik tar sig ofta uttryck i skulptur, installation, film, ljud, performance samt relationella och processbaserade verk som undersöker våra sätt att relatera till naturen och hur vi kan dela våra olika erfarenheter av förlust, längtan och begär.

3. Minnesfragment: Med elden som språk och askan som grogrund

Trälar under penningen

Reprofoto av Hilding Mickelsson efter målning av Eero Järnefelt.
Tillhör Hälsinglands museum

Skärör

Tillhör Gammelgården Bortom Åa i Fågelsjö, Orsa finnmark

Genom den särskilda svedjebbruksteknik som skogsfinnarna förde med sig gick det att använda den moränmark och barrskog som de svenska bönderna fann det svårt att bruka.

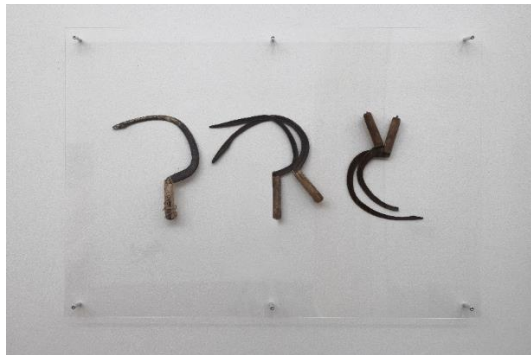
Första året sökte man en lämplig plats. Helst skulle marken luta åt söder och öster. Sedan skulle träden fällas så att alla stammar kom att ligga åt samma håll. Här kunde man ibland låta vinden göra en del av arbetet genom att hugga träden till mer än hälften för att sedan vänta in en kraftig storm.

Svedjemetoden, där man brände av de utvalda skogsområdena för att sedan odla i dess aska, var mycket arbetskrävande och gav också skörd först på det fjärde året. Efter ett år av skörd behövde marken läggas i träda och kunde inte användas igen. Man tvingades därför anlägga en ny svedja för varje år om man skulle få en kontinuerlig skörd. På svedjan såddes sedan ett speciellt sädesslag, så kallad svedjeråg, och när det väl var dags att skörda var man tvungen att använda skärör eftersom marken ofta var så full av stenar och stubbar.

Att kunna kontrollera en brand krävde en omfattande kunskap, en kunskap som, vid sidan av vår tids biologiska naturvårdsbränningar, i det närmaste är bortglömd idag. Våra skogar, som på många sätt är en helt annan livsmiljö än de skogslandskap som svedjefinnarna rörde sig i, brinner förstas fortfarande, men idag av helt andra orsaker och ibland på ett sätt som är allt annat än kontrollerat.



Minnesfragment: Med
elden som språk
och askan som
grogrund



4. Jasmin Daryani

Ljusskygg

Video, 21 min

Brandljud 1-3

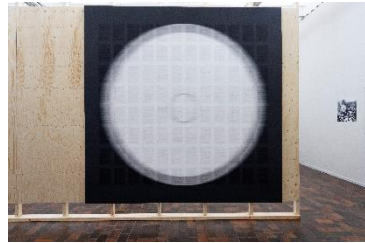
Fotografi, 100 x 66 cm

Mara

Fotografi, 250 x 250 cm

Fotografierna och den rörliga bilden i Jasmin Daryanis tredelade gestaltning kan betraktas som en associativ förteckning över ett eko genom historien. Här sprider sig bränder som ett återkommande element i olika migrationsprocesser och vi möter elden i en mångtydig manifestation ifråga om liv och överlevnad; i sin betydelse av att vara en nödvändig värmekälla och hur den skapar en särskild grogrund av aska att odla i, men också hur den kan fatta tag i våra identitetshandlingar och bilda en kamouflerande rökridå om vi tvingas till irreguljära flyktförsök.

Genom röken i Daryanis samlade motiv kan vi ana ett raster av juridiska texter och hur de, som i Drottning Kristinas plakat från 1636 och i vår tids utlänningslag, formulerar rätten om att fördriva och hålla oönskade identiteter på avstånd. Här förenas de s.k. lösfinnarna – förföljda för att vara landstrykande invånare och en kringflackande arbetskraft i skuggan av den auktoriserade migrationen från Savolax – med papperslösa migranter och hur de försöker att etablera sig i Sverige idag. Kanske är det olika hav och förändrade geopolitiska gränser som måste korsas men det är en fredlös tillvaro och en liknande brottningsmatch mellan statsapparater och avhumaniserade vålnader som upprepar sig i tiden. Och många gånger, vilket Daryanis konstnärliga arbete kan synliggöra, är dessa lagtexter de enda spår som blir kvar och som gör att vi kan teckna något slags kontur eller anletsdrag av de liv som saknar rätten på sin sida.



Jasmin Daryani (stillbild/installationsfoto)

Jasmin Daryani (f. 1988, Tehran) är uppväxt i Sandviken och Gävle. I sitt konstnärliga arbete, vanligen gestaltat genom fotografi och text, söker hon efter de särskilda nyanserna i ett språk som har förmågan att gestalta erfarenheter av en politiserad vardag. Daryani är utbildad vid Akademi Valand i Göteborg samt vid Konstfack i Stockholm.

5. Minnesfragment: Rätten att bruka och tala om jorden

Slaggsten

Lånad från Ämot, Ockelbo finnmark

Kobolt

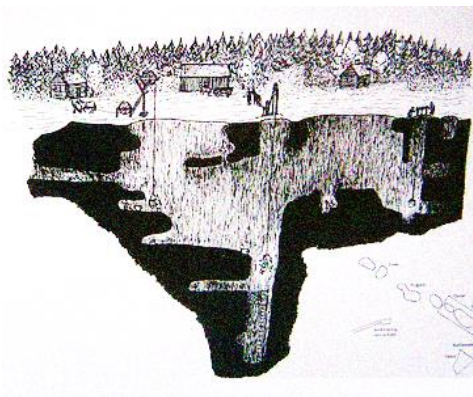
Pigment

Det var flera omständigheter som påskyndade utdöendet av det skogsfinska språket, bland annat den allmänna läroplikten och dess normering av en enspråkighet men också de förbättrade kommunikationerna och möjligheterna till en annan geografisk rörlighet. Det som också kan ha inverkat var att svedjebruket, där språket hade varit en förenande faktor i arbetsgemenskapen, kom att begränsas av andra intressen.

Svedjebruket var beroende av omfattande skogsområden och snart började regeringen att frukta för att skogen skulle ta slut och ville därför reservera skogsresurserna för framställning av träkol till järnbruken istället. Därför förbjöds svedjandet i den skogsordning som trädde i kraft 1664. Svedjandet upphörde trots detta inte helt, även om det mot mitten av 1700-talet trängdes undan alltmer.

Många skogsfinnar tvingades att ge upp sina svedjor för att i stället arbeta vid de många brukena och inom gruvdriften. Som vid Koboltgruvan i Los i Hälsingland där finntorpen kom att hamna under s.k. bergfrälserätt år 1743. Detta innebar att skogsfinnarna i inordnades under koboltverket och var tvungna att jobba i gruvan.

Vi kan se hur detta hänger ihop med en tydlig koncentration av makt och ägande i förhållande till skog och mark. Från att en gång ha betraktats som en allmänning var skogen nu en plats där särskilda röster hade förmågan att hävda sin position. Detta kan vi fortfarande se i spåren av den s.k. minerallagen och hur den, i jakten på olika malmfyndigheter, kan fungera som ett verktyg för att tvinga bort människor från sina marker.



Minnesfragment: Rätten att
bruka och tala om jorden.

Teckning över
Koboltgruvan i Los

6. Minnesfragment: Att begripa världen med händerna

Hopsytt näverkärl

Tillhör Gammelgården Bortom Åa i Fågelsjö, Orsa finnmark.

Bland skogsfinnarnas materiella arv kan vi se hur björknäver utgör en återkommande grund i allt från slöjdade föremål till taktäckning vid byggnationer. Användningsområdena var många, åtminstone om du hade kännedom om materialets kvaliteter. Här visste de finska nybyggarna hur de bland annat kunde värma vatten över öppen eld i vikta näverrivor och det är möjligt att konsten att just fläta näver var en teknik som skogsfinnarna förde med sig hit till Sverige.

I kontrast till vår tids globala marknad, och de produktionsförhållanden och konsumtionsmönster som är förenade med den, kan de slöjdade föremålen i utställningen påminna om ett immateriellt arv av tysta kunskaper, om lokal självhushållning och handens förmåga att tänka sig fram genom valet av olika material.





Minnesfragment:
Att begripa världen
med händerna

7, Pia Högman

Nomadisk paviljong

Konstruktion i trä och näver

Hur kan vi organisera oss för att bevara och blåsa liv i de traditioner av materialkännedom och hantverkstekniker som tidigare har kunnat gå i arv, men som många av oss sällan kommer i kontakt med idag och därför riskerar att (ir)rationalisera bort ur sina liv? Vilka värden går förlorade bland resterna i våra produktionskedjor och hur kan vi bidra till en omställning som istället tar tillvara och kan förvalta alla de oaktade kvaliteter som finns bland detta svinn?

Med den sociala skulpturen *Nomadisk paviljong* vill Pia Högman etablera ett särskilt rum för olika samtal, situerat lärande och ett interdisciplinärt erfarenhetsutbyte över generationsgränser. Här har hon fallit tillbaka på sina tidigare materialundersökande arbeten i björknäver och knutit an till den näveranvändning vid byggnationer som historiskt varit vanlig, bland annat vid skogsfinska bosättningar, för att skapa en vattenresistent, röttålig och värmebeständig takstruktur. I samarbete med arkitekten Per Nadén har tanken på den geografiskt rörliga byggnadskroppen sedan tagit form i trä. Det är en arkitektonisk kropp som påminner om ett slags partytält, men där valet av material kan ses som ett mer hållbart alternativ till den plast och det aluminium som annars är återkommande i den här typen av konstruktion. En flyttbar rumslighet med låga trösklar som kan aktiveras i olika sammanhang och vara en plats där vi får lära känna och dela med oss av olika begrepp, materialkunskaper och praktiker inom bland annat slöjd och hantverk; ett tillfälle där vi kan tänka tillsammans, genom våra händer och tidigare erfarenheter, och föra våra kunskaper vidare in i framtiden.



Pia Högman, *Nomadisk paviljong*, 2022
(Installationsvy och detaljbild)



Pia Högman (f.1988 i Gävle) är verksam som formgivare i Malmö. I relation till traditionella och lokalt förankrade hantverksmetoder utgår hennes arbetsprocess ofta ifrån ett taktilt tänkande för att söka en närhet till olika råmaterial och utveckla deras användningsområden i en hållbar designpraktik idag. Högman har sin masterexamen i möbeldesign från Den Kongelige Akademi för Arkitektur, design och konservering i Köpenhamn (2018).

8. Minnesfragment: Fenologi, prognoser och evig tid

Runstav/evighetskalender

Tillhör Gammelgården Bortom Åa i Fågelsjö, Orsa finnmark

Solur

Tillhör Gammelgården Bortom Åa i Fågelsjö, Orsa finnmark

Arkivkort

Länsmuseet Gävleborg

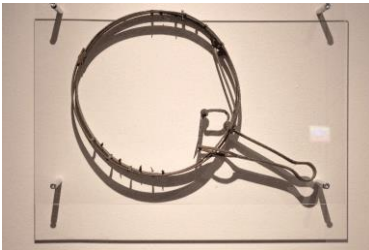
Gäddsax

Tillhör Gammelgården Bortom Åa, i Fågelsjö, Orsa finnmark

Människans förhållande till naturen har yttrat sig på olika sätt genom historien, bland annat genom naturliga cykler beroende av väder, dygnets timmar och årstidernas omväxlingar.

Runstaven i utställningen är en s.k. evighetskalender och användes i Sverige främst under 1500 och 1600-talen. Här kan runorna - vilka bland annat markerar dagar, veckor och högtidsdagar - säga något om tidigare föreställningar om en evig tid och hur vi, genom denna evighet, skulle kunna leva i en ändlös samklang med naturen. För naturen var ju ständigt närvarande och att anpassa sig efter dess skiftningar var nödvändigt för att kunna ta till vara på allt inom jordbruken, jakten och fisket och samtidigt leva i ett förhållande som inte ville förbruka våra omgivningar.

Vi lever i en annan tidsålder nu. I en geologisk period där naturen har blivit någonting främmande för många av oss, samtidigt som våra handlingar har en tydligare påverkan på jordens klimat och ekosystem. Om vi förr var tvungna att anpassa oss efter naturen, vill vi idag snarare bemästra den.



Minnesfragment: Fenologi,
prognoser och evig tid

9. Therése Olsson

Fenomen

Fotografi av abborrfenor i glas, ställina
del av Region Gävleborgs konstsamling

Lokal tid: Dragsjöberg

12-timmars klocka (loop), iPad

Martall, 295 år, Värmland

Borrprov, akrylkupol

I en tid där glaciärer smälter ut till en stigande havsnivå och där skogsbränder gärna sprider sig i bristen på biologisk mångfald kan det vara svårt att skymta några tecken som ger sken av något stadigt. Genom förändringarna i våra klimat kan vi istället se en förskjutning i naturens fenologi, såsom vårens första blomning eller när flyttfåglarna ger sig av, och vi vågar sällan tro att våra väderleksrapporter skulle sakna några avvikelser alls.

Med utgångspunkt i den historiska runstaven och hur den antogs fungera som en evighetskalender över vår säsongsbetonade tillvaro intresserar sig Therése Olsson för olika tidsbegrepp och vår förmåga att läsa av och följa med i naturens skiftningar. I ett försök att blicka in i något slags framtid har Olsson sett sig om över sin egen axel och närmat sig historiska barometrar och mytologiska metoder för att observera förändringar i våra omgivningar. Hur kan vi förebåda oväder, ihärdiga vintrar eller torrstressade sommarmånader och förbereda oss inför eventuella nödår? I verket *Fenomen* kan vi se hur tiden rör sig i cirklar samtidigt som den sträcker ut sig i en oåterkallelig följd; som i borkkärnans skikt av förflutna årsringar och den möjliga prognosen genom svärtan i abborrens rygghäna. Genom vågrörelsen av skuret glas ser vi hur de vassa fenstrålarna upprepar sig som timslag eller månader i rummet. Och där fenans hudflikar är genomskinliga antas det tyda på ett stabilare väder, men om sikten grumlas av fläckar i huden varslar det istället om en lågtrycksbetonad och osäker framtidsbild.



Therése Olsson,
Fenomen (2022) och
Martall, 295 år,
Värmland (2022).



Therése Olsson (f.1988) bor och arbetar som konstnär i Dragsjöberg. I sitt konstnärskap – som ofta får sin form genom fotografi, video, skulptur och installationer av olika naturmaterial – återkommer hon gärna till de fyra elementen eld, vatten, luft och jord för att undersöka deras betydelse för våra livsvillkor. Olsson är utbildad vid Konsthögskolan i Bergen.

10, Minnesfragment: Mytologi och en annan närhet till naturen

Björnskalle

Tillhör Vasaskolan, Gävle

Finsk-ugrisk mytologi

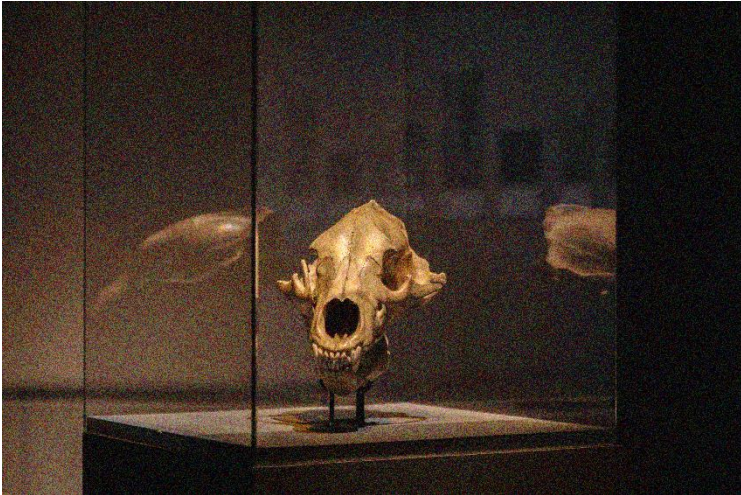
Serie av fotografier med tillhörande bildtexter,

Tillhör Finnskogsmuseet i Skräddrabo.

Föreställningen om skogsfinnarnas övernaturliga krafter var länge utbredd och de ansågs ha ett magiskt inflytande över både människor och djur. Men att detta tolkades som ett tecken på någon form av trollkunnighet kan nog snarare ha sin förklaring i språkförbistringar och i en rädsla för det förmodat främmande. Och kanske handlade denna kraft aldrig om någonting övernaturligt, i bemärkelsen att placera sig själv över sina omgivningar, utan snarare om att bottna i och leva med en annan närhet till naturen?

Inom den finsk-ugriska mytologin ville man tro att olika fenomen, så som sjukdomar, eller förekomsten av arter, exempelvis möten med olika rovdjur, kunde kontrolleras eller undvikas om deras ursprung var känt. Med utgångspunkt i denna kännedom, och hur den sjöngs ut i besvärjelser eller formulerades genom olika ritualer, fanns en beredskap inför de hot och utmaningar som ett liv i skog och mark kunde innebära. Och problemen uppstod först om balansen och alltings särskilda plats i universum var bruten. Här betraktades tietäjän, den som kände till ursprunget och därigenom kunde återställa ordningen, som en beskyddare av ett slags kosmisk jämvikt.

Med utgångspunkt i mytologin dyrkades björnen som ett särskilt kraftdjur. Björnjakten var därför mytomspunnen och förenad med en rad ritualer. När en björn väl hade dödats visade man den en hedersbetygelse genom att fästa skallen i en noga utvald och gammal tall. Sådana träd finns bland annat på de båda björnskalleholmarna i Fågelsjö och Grannäs. Fortfarande kan man ana de kilar som använts för att upphöja björnskallarna.



Minnesfragment: Mytologi
och en annan närhet till
naturen



11, Camilla Edström Ödemark

Suuri Kutsuminen (den stora besvärjelsen)

2k video, stereoljud 15:22 min

I verket *Suuri Kutsuminen (den stora besvärjelsen)* rör sig Camilla Edström Ödemark igenom de många skikten av tid och systematiserat material som samlas och återupprepas vid våra naturhistoriska museer i Norden. I upplysta dioraman ser vi uppstoppade djur i iscensatta miljöer och ögonblick som framkallar en särskild bild av verkligheten. En målad himmel skapar ett illusoriskt djup bakom splittret av konserverade ekosystem. Dioramornas glasväggar tillåter betraktare att bli en del av föreställningen, samtidigt som omgivningens reflektioner i glaset bildar ofrånkomliga filter genom vilka de olika scenerna utspelar sig.

Här har verket en underliggande resonans med referenser till den finsk-ugriska mytologin och dess magiska seder med en tietäjä i centrum. En tietäja var någon som, utifrån sin levda erfarenhet och egenartade visdom, ansågs veta hur världen hängde ihop. Dessa kunskaper vittnade om alltings ursprung och sjöngs i runor för att ta kontroll över tillvaron. Och med hjälp av kraftord och ursprungsberättelser etablerades en folktro vars grund bygger på en språklig omsorg om världen.

Med sin titel på finska - som är konstnärens andra, men bortglömda och förlorade språk – syftar verket på vår samtids institutionaliserade frambesvärjningar, men i ordet “kutsuminen” återfinns också konnotationer till namngivningar. Att ge världen namn gör att vi kan begripa och urskilja den, men det är också förenat med tydliga maktanspråk och blir gärna ett sätt att tala om våra livsvillkor utifrån en särskild position. Kanske riskerar dessa namn, eller den diskursiva ordning och de förklaringsmodeller som reproduceras genom verkets återspeglade dioraman, också att bli någonting som överskuggar världen. Här, inför de naturhistoriska montrarna, kan vi lära oss namnen på olika arter och exempelvis beröras av en berättelse om björnen. Men om vi sällan rör oss i de miljöer där björnar fortfarande har möjlighet att leva är det som om orden inte riktigt räcker till. Istället får vi svårt

att förklara björnens plats i vår gemensamma existens och veta hur vi kan agera för att inte bli varandras byte.

Verkets ljudbild har komponerats av den norska konstnären Simon Daniel Tegnander Wenzel och det visuella materialet är inspelat på Zoologisk Museum i Köpenhamn och Naturhistoriske Museum i Oslo.



Camilla Edström Ödemark, *Suuri Kutsuminen*, 2022
(installationsvy)

Camilla Edström Ödemark (f. 1985, Åland) är utexaminerad från Konstskademet i Oslo där hon för närvarande är baserad. Hon har en tidigare BFA från Konstfack. Hennes praktik bygger på ett starkt intresse för förhållanden som kännetecknas av en ständig förhandling mellan den självmedvetna kroppen och dess omgivning. Hennes installationer, skulpturer och videor speglar ofta ett brott och en förskjutning av en självupplevd identitet och placerar hennes visuella berättelser i ett rum där jaget pendlar mellan total definition och sönderfall.



Camilla Edström Ödemark, *Suuri Kutsuminen*, 2022 (stillbilder)

12. Minnesfragment: Att läsa och ge landskapet en annan betydelse

Arkeologiska fynd

Från utgrävning av en rökstuga i Grannäs, Alfta Socken
Länsmuseet Gävleborg

Genom arkeologin och dess metoder för att läsa sig fram i våra landskap kan vi undvika att spår av historiska miljöer, och vad de kan avslöja om tidigare erfarenheter, går förlorade under tyngden av civilisationens framfart. För detta krävs en närvaro som gör att vi kan undersöka, bedöma och registrera olika fynd som viktig information för eftervärlden.

De arkeologiska fynd som har gjorts vid utgrävningar av skogsfinska bosättningar gör att vi måste betrakta finnskogen som en geografisk och historisk process som aldrig kan särskiljas helt från samhällets strukturer och förhållanden i övrigt. Med utgångspunkt i de skärvor och kritpipor som visas i utställningen är det därför svårt att tala om något typiskt eller förmodat essentiellt skogsfinskt, istället kan dessa fynd vittna om ett kontinuerligt utbyte med omvärlden.



Minnesfragment:
Att läsa och ge
landskapet en
annan betydelse

Bakgrund och tack

Vandringsutställningen *Falnande språk – ur Finnskogen* är en fortsättning på det interregionala residensprojekt som inleddes under sensommaren 2020. Här ville vi samla ett urval nordiska konstnärer, konsthantverkare och slöjdare i en gemensam bildningsresa genom finnskogen. Genom seminarier och dialoger, workshops, performance och en nomadisk residensmodell med geografisk rörlighet ville vi bidra till interregionala och tvärnordiska erfarenhetsutbyten, kritiska undersökningar och en konstnärlig förståelse av de orsaker, öden och språk som har varit förknippade med den skogsfinnska migrationsrörelsen i Norden.

Den konstnärliga bildningsresan har organiserats av konst- och kulturverksamheterna vid Region Gävleborg, Region Dalarna och Region Värmland och utvecklats genom samverkan med Länsmuseet Gävleborg, Dalarnas Museum, Värmlands Museum, Finnskogsmuseet i Skräddrabo, Torsby Finnskogscentrum, föreningen Finnsam (Finnbygder i samverkan) samt Konsthallen Meken i Smedjebacken.

Vi vill rikta ett särskilt tack till och understryka vår respekt för alla de informanter som har varit generösa med att bjuda in oss i sina erfarenheter och som vi har fått chansen att möta under resan genom finnskogen.

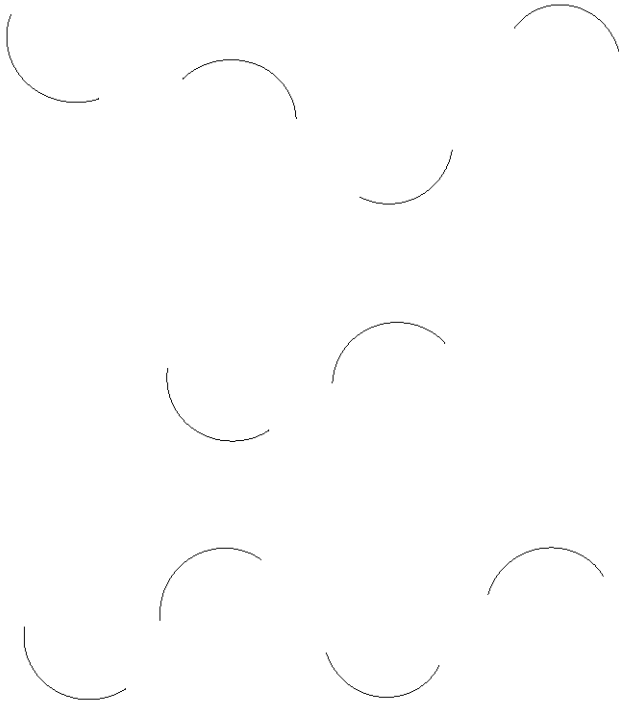
~

Texter och korrektur: Erik Anderman, Ingela Broström, Ingela Jönsson Linke, Camilla Edström Ödemark.

Dokumentationsfoto: Jasmin Daryani

Övriga foton: Länsmuseet Gävleborg, Los Koboltgruva samt Erik Anderman

Medverkande konstnärer: Jasmin Daryani, Camilla Edström Ödemark, Pia Högman, Malin Lin Nordström, Therése Olsson.



JASMIN DARYANI
CAMILLA EDSTRÖM ÖDEMARK
PIA HÖGMAN
MALIN LIN NORDSTRÖM
THERÉSE OLSSON