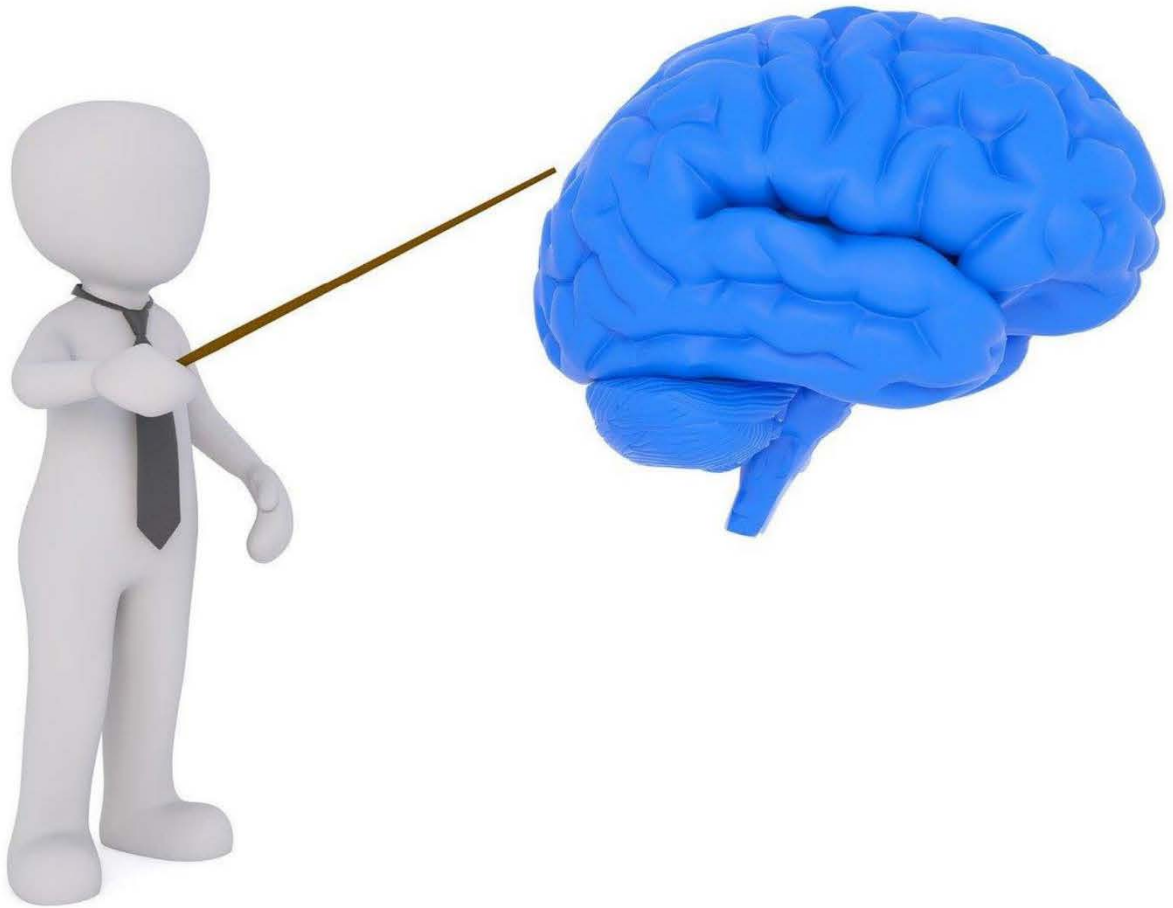


Forskningsbokslut

Region Gävleborg 2023



Innehållsförteckning

Inledning.....	4
Året som gått.....	4
Utvärdering av verksamheten.....	4
Organisering av den forskningsstödjande verksamheten.....	5
Centrum för forskning och utveckling.....	6
<i>Vetenskaplig handledning, rådgivning och resurser</i>	6
<i>Forskningsetikgruppen</i>	7
<i>Forskningsmottagning</i>	7
<i>Forskningsstödjande resurser</i>	8
Samverkan.....	8
<i>Uppsala universitet</i>	8
<i>Kliniska studier Sverige</i>	8
<i>Högskolan i Gävle</i>	9
Forskningsaktiva medarbetare.....	9
Rapporterade forskningsprojekt.....	12
Vetenskapliga publikationer.....	14
Verksamhetshändelser och forskningsstödjande aktiviteter 2023.....	15
<i>Forskning ur ett jämlikhetsperspektiv</i>	15
<i>Utbildning inom statistikområdet</i>	15
<i>Forskningsmetodikkurs</i>	15
<i>Doktorand- och forskningsseminarier</i>	16
<i>Forskning i fokus</i>	17
FoU-råden inom Region Gävleborg.....	17
Forskningsmedel.....	18
Externa forskningsanslag.....	20
Disputationer 2023.....	22
<i>Information om övriga disputerade 2023</i>	26
Bilaga 1. Forskarutbildade och forskarstuderande per ort i Region Gävleborg 2023.....	27
Bollnäs.....	27
Gävle.....	27
Ljusdal.....	29
Hudiksvall.....	29
Sandviken.....	29
Bilaga 2. Forskarutbildade och forskningsaktiva per verksamhetsområde i Region Gävleborg 2023.....	30

Bilaga 3. Vetenskapliga publikationer i peer-review tidskrifter 2023	35
Bilaga 4. Beviljade ansökningar om finansiellt stöd av mindre omfattning samt driftmedel för forskare och doktorander.....	43

Inledning

För att främja regionens utveckling samt en hälso- och sjukvård som vilar på vetenskaplig grund och beprövad erfarenhet, arbetar Centrum för forskning och utveckling (CFUG) för att stödja och utveckla forskningsmiljön i regionen. Den årliga rapporten om forskningen i Region Gävleborg ger en bild av forskningen och forskningsaktiviteter under 2023. Personer i bokslutet är anknutna till Region Gävleborg baserat på vad som rapporterats i Researchweb, där de även har samtyckt till att uppgifterna får publiceras. Projektbeskrivningarna har knutits till Region Gävleborg baserat på var projektet har angetts att det utförs, eller om någon av projektmedarbetarna har anknytning till regionen.

Året som gått

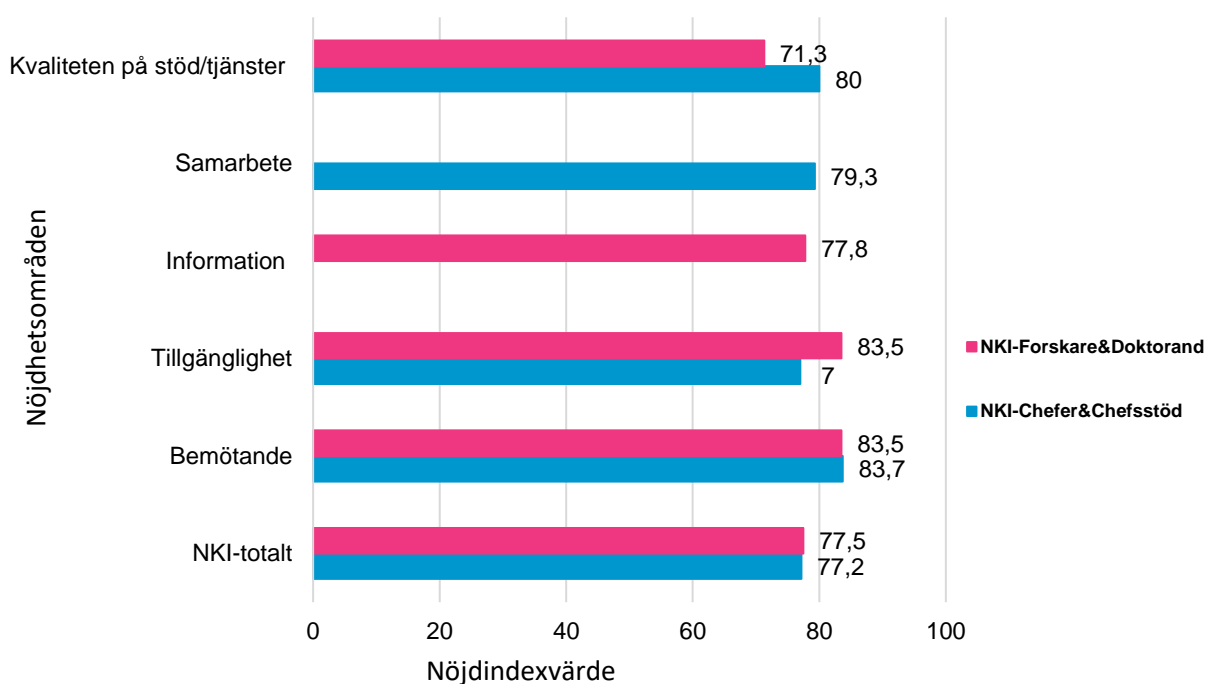
Under 2023 har ett flertal satsningar på digitalisering och effektivisering av bland annat utlysningssprocessen och uppföljning av forskning genomförts. Till exempel har möjligheten att söka driftstöd för forskare och doktorander gjorts som en löpande digital ansökan för att vara bättre anpassad och uppnå syftet om att främja forskningen för redan finansierade forskare och doktorander inom regionen. En ny modell för hur forskningstid ska planeras och hur respektive arbetsplats ska ersättas har även utvecklats och kommer implementeras för att minska administration och undvika överskott av beviljade medel. Antal genomförda doktorand- och forskningsseminarier, kurser och utbildningar har ökat sedan föregående år. Konferensen "Forskning i fokus", som arrangeras i samverkan med Högskolan i Gävle, blev även detta år välbesökt av medarbetare från många olika verksamheter. Arbetet med att utveckla god infrastruktur för forskning i regionen är ett pågående arbete och vi har fortsatt satsat på utveckling av stöd och rutiner för att säkerställa god följsamhet till lagen om etikprövning av forskning. Förutom detta har verksamheten även beviljats utvecklingsmedel från Hållbarhetsnämnden för att kartlägga uppdrag, utbud, resultat och effekt ur ett jämlikhetsperspektiv.

Utvärdering av verksamheten

Under hösten 2023 genomförde CFUG, med stöd av Samhällsmedicin en anonym webbenkät som vände sig till forskare, doktorander och andra som tar del av verksamheten såsom chefer och administratörer med arbetsuppgifter inom forskningsområdet. Syftet var att få en uppfattning om hur verksamheten uppfattas inom områden: Bemötande, tillgänglighet,

information samt kvaliteten på stöd/tjänster. Frågorna används i återkommande regionövergripande mätningar om nöjdhet och bildar ett nöjd-kund-index (NKI). Resultaten anges på en skala från 0-100, där 70-79 poäng bedöms som ett högt värde, och 80-100 som ett mycket högt. Skattningsfrågorna kompletteras med möjligheten att avge svar i löpande text. Enkäten gick ut till 110 personer varav 45 personer (41 %) besvarade den.

CFUG fick överlag ett positivt resultat med ett sammanfattande medelvärde på 77,5 poäng, där samtliga frågeområden hamnade över gränsen för ett högt värde, och bemötande och tillgänglighet över gränsen för ett mycket högt värde (se figur 1)



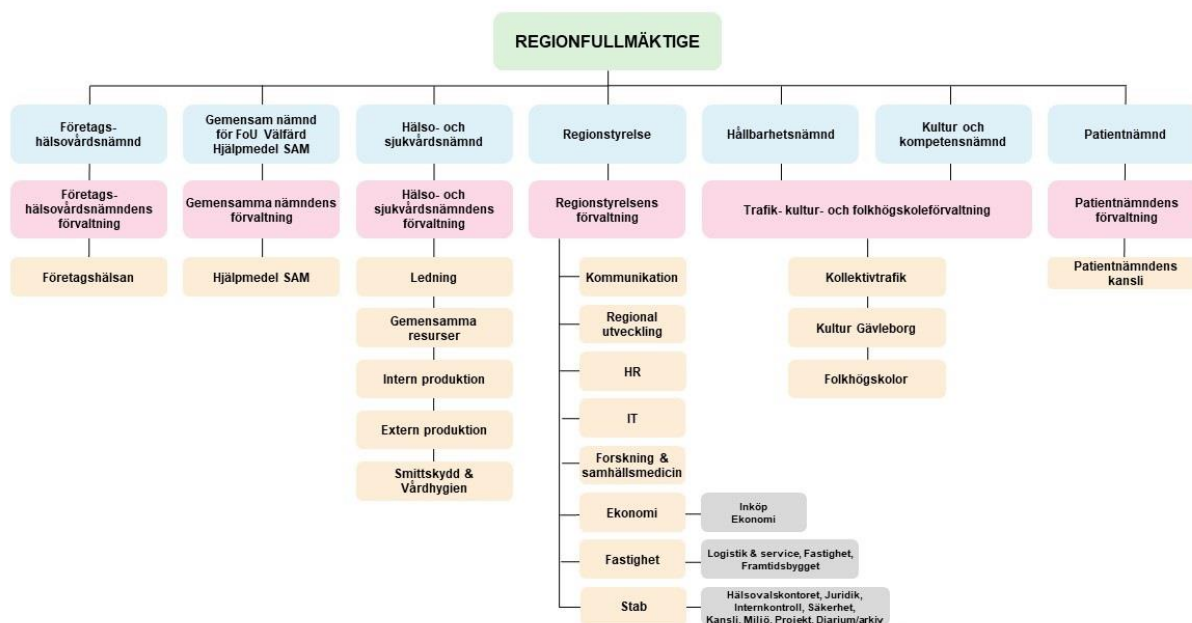
Figur 1. Resultat från två NKI-undersökningar, den ena riktad mot chefer och chefsstöd, den andra mot framför allt forskare och doktorander. Till viss del var frågeområdena olika utifrån relevans för målgruppen, därför besvarade enbart chefer och chefsstöd frågan om samarbete, medan enbart forskare och doktorander besvarade frågan om information.

Organisering av den forskningsstödande verksamheten

Region Gävleborg har en förvaltning för forskning-, utveckling- och utredningsverksamhet:

Forskning och samhällsmedicin inom regionstyrelseförvaltningen (se figur 2). Inom förvaltningen finns tre avdelningar: FoU Valfärd, Samhällsmedicin och CFUG. Förvaltningen ansvarar även för kansliet för Sjukvårdsregionala forskningsrådet i Mellansverige inom vilket Region Gävleborgs regiondirektör är styrelseordförande och FoU-direktör i Gävleborg är föreståndare för Regionala

forskningsrådet. Sjukvårdsregionala forskningsrådet har en separat verksamhetsberättelse. Dessa utgör tillsammans en centrumbildning för Kunskapsstyrning.



Figur 2. Organisationsskiss Region Gävleborg

Centrum för forskning och utveckling

I den löpande verksamheten ingår utlysning av forskningsmedel, vetenskapligt stöd och rådgivning i olika forskningsfrågor. I verksamhetsplaneringen för 2023 formulerades följande mål för året:

- Utveckling av forskning som främjar regional utveckling
- Bidra till ökad kompetens och högre kunskapsnivå om forskningsmetodik och vetenskapliga metoder
- Stimulera forskning som bedrivs med externa medel
- Främja kliniska studier i regionen

Vetenskaplig handledning, rådgivning och resurser

Förutom stöd med handledning, rådgivning och utbildning finns tillgång till forskningsmiljöer i form av fysiska lokaler vid Gävle sjukhus, Sandvikens sjukhus, Hudiksvalls sjukhus, Bollnäs sjukhus samt Gävle Strand Din hälsocentral, belägen i Tullhuset i Gävle. Forskningsplatserna

innebär att enskilda medarbetare med forskningstid inom tjänst har tillgång till bokningsbar arbetsplats och dator med program anpassade för arbete med forsknings- och utvecklingsprojekt. I verksamhetens lokaler vid Gävle sjukhus finns forskningshandledare, forskningssekreterare, statistiker och forskningsjuksköterska placerade som kan bistå med handledning och rådgivning i samband med utlysningar av interna forskningsmedel, etikansökningar, statistisk konsultation, analyshjälp, råd vid skrivande av vetenskapliga manuskript, anordnande av vetenskapliga konferenser, forsknings- och doktorandseminarier. Målet är att erbjuda en kreativ miljö samt tillgång till forskningsstöd och infrastruktur för de medarbetare som har avsatt tid till forskning, utbildning eller driver forskning-och utvecklingsarbeten.

Forskningsetikgruppen

CFUG har i uppdrag att bistå med råd, stöd och granskning av forskningsetik. Sedan etiklagstiftningen skärptes för några år sedan har CFUG:s roll gällande stöd, utbildning, utveckling och uppföljning av forskningsetik tydliggjorts och formaliserats mer i dessa frågor. Under 2022 utvecklades en forskningsetikgrupp som successivt har knutit olika kompetenser till sig. Under 2023 har rådet bestått av personer inom region Gävleborg med kompetens inom juridik, dataskydd/informationssäkerhet, biobank och arkiv, förutom den vetenskapliga kompetens som finns inom CFUG. Med hjälp av den kompetens som finns i rådet handhar CFUG den forskningsetiska biten i ärenden som gäller etikansökningar av medarbetare i regionen, förfrågningar om datauttag av interna och externa forskare samt kliniska studier. Sammantaget har omkring 115 ärenden hanterats av CFUG sedan processen blev mer formaliserad.

Forskningsmottagning

Det finns en forskningsmottagning inom CFUG:s verksamhet, belägen vid Gävle sjukhus. Forskningsmottagningen är till för alla som bedriver klinisk forskning inom Region Gävleborg. Mottagningen tillhandahåller stödfunktioner för att underlätta klinisk forskning på olika sätt, genom att bland annat ta emot forskningspersoner som ingår i olika forskningsprojekt samt stödja enskild forskare/prövare vid uppstart av nya studier och under studiernas gång, med bland annat administrativa uppgifter och samordnandet av kontakter med övriga verksamheter.

Forskningsstödjande resurser

I verksamheten finns lednings- administrations- och forskningsstödjande resurser. Under 2023 fanns totalt 6,5 helårstjänster fördelat på olika resurser som presenteras i tabell 1 nedan.

Tabell 1. Forskningsstödjande resurser 2023

Resurs	Tjänstgöringsgrad
Avdelningschef	0,5
Forskningshandledare	2,5
Forskningsjuksköterska	1,0
Forskningssekreterare	1,0
Forskning- och utvecklingsdirektör	0,5
Statistiker*	1,0

*=vakant tjänst som var bemannad 8 månader av visstidsanställd statistiker under 2023

Samverkan

Uppsala universitet

I maj år 2001 upprättades ett samarbetsavtal mellan Uppsala universitet och Landstinget Gävleborg, sedermera Region Gävleborg. Avtalet innebär att universitetet inrättat verksamhet som bedrivs inom Centrum för Klinisk Forskning - Gävleborg (CKF- Gävleborg) förlagt till förvaltningen Forskning och Samhällsmedicin. Avtalet syftar till ett fördjupat och långsiktigt samarbete mellan vetenskapsområdet för medicin och farmaci inom Uppsala universitet och Region Gävleborg. Det avser att utöka och stärka den kliniska forskningen och utvecklingen inom medicin, farmaci, vårdvetenskap samt hälso- och sjukvårdsforskning. Det ger universitetet en breddad bas och regionen tillgång till universitetets resurser i fråga om kurser och vetenskaplig kompetens. Avdelningschef för Centrum för forskning och utveckling är även av Uppsala universitet utsedd till föreståndare för CKF (se figur 2 nedan).

Kliniska studier Sverige

I verksamheten finns även samverkan med Kliniska studier Sverige i form av en resurs för att främja, stödja och samordna kliniska studier i region Gävleborg (lokal nodsamordnare). Verksamheten är en del av mellansvenska nätverket Kliniska studier Sverige.

Högskolan i Gävle

Sedan 15 december 2021 finns ett samverkansavtal med Högskolan i Gävle som syftar till att genom ett fördjupat partnerskap mellan regionen och högskolan tillsammans bidra till kunskapsutveckling, innovation och till lösningar på olika samhällsutmaningar. Samarbetet ska bidra till en hållbar regional utveckling samt utveckling av starkare utbildnings- och forskningsmiljöer i länet. I avtalet finns fyra utpekade fokusområden som utgår från respektive organisationers uppdrag och som är av ömsesidig betydelse och nytta:

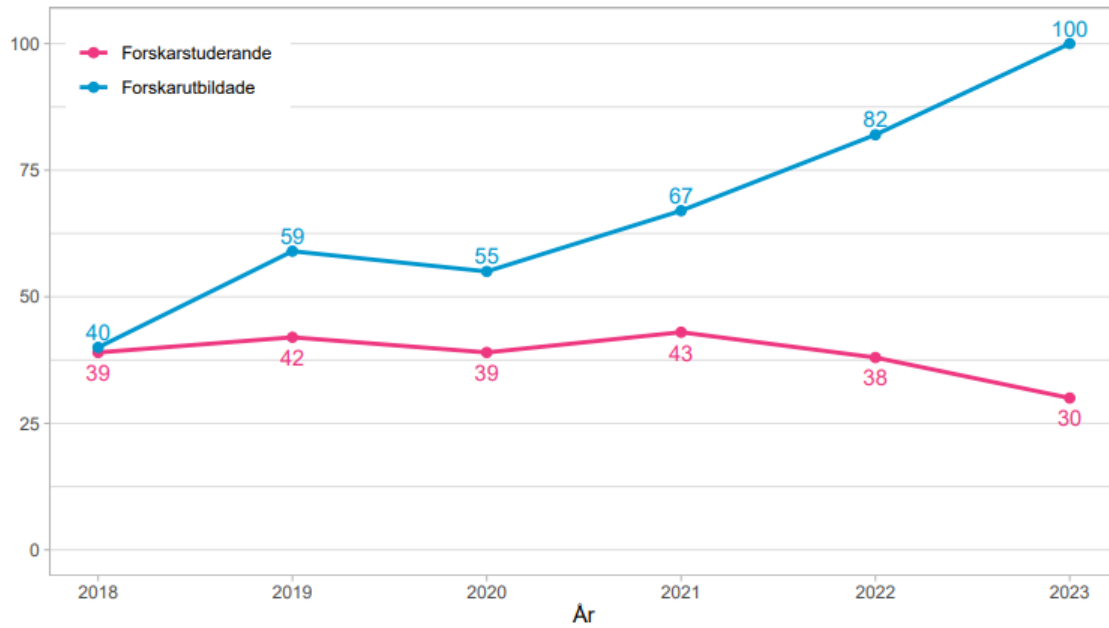
- Kompetensförsörjning särskilt inom bristyrken
- Hållbar regional utveckling och innovation
- Forskning kring samhällsutmaningar
- Livslångt lärande

Inom ramen för samverkansavtalet mellan Region Gävleborg och Högskolan i Gävle har ett samarbete kring en gemensam forskarskola inom ämnet hållbart och hälsofrämjande arbetsliv pågått sedan 2019. Representanter från CFUG har fortsatt att medverka i detta arbete under året. Forskarskolan har namnet "CHANGE -co-creating a sustainable working life", och en kursplan för en forskarutbildningskurs ("Samverkan och samproduktion för ett hållbart arbetsliv", 7.5 hp) har tagits fram och fastställts. Kursen kommer att ges under vårterminen 2024. Sex forskarstuderande är nu verksamma inom forskarskolan, varav två är medarbetare i Region Gävleborg.

Forskningsaktiva medarbetare

Utifrån registrerade uppgifter i Researchweb, samt övrig kartläggning och inhämtande av samtycke till publicering i forskningsboksutet, uppgick antal forskarutbildade och forskarstuderande till 130 under 2023. Av dessa var det sju medarbetare som erhöll doktorsexamen under året. Antal forskarstuderande var 30 och antal forskarutbildade 100 under 2023 (Figur 3).

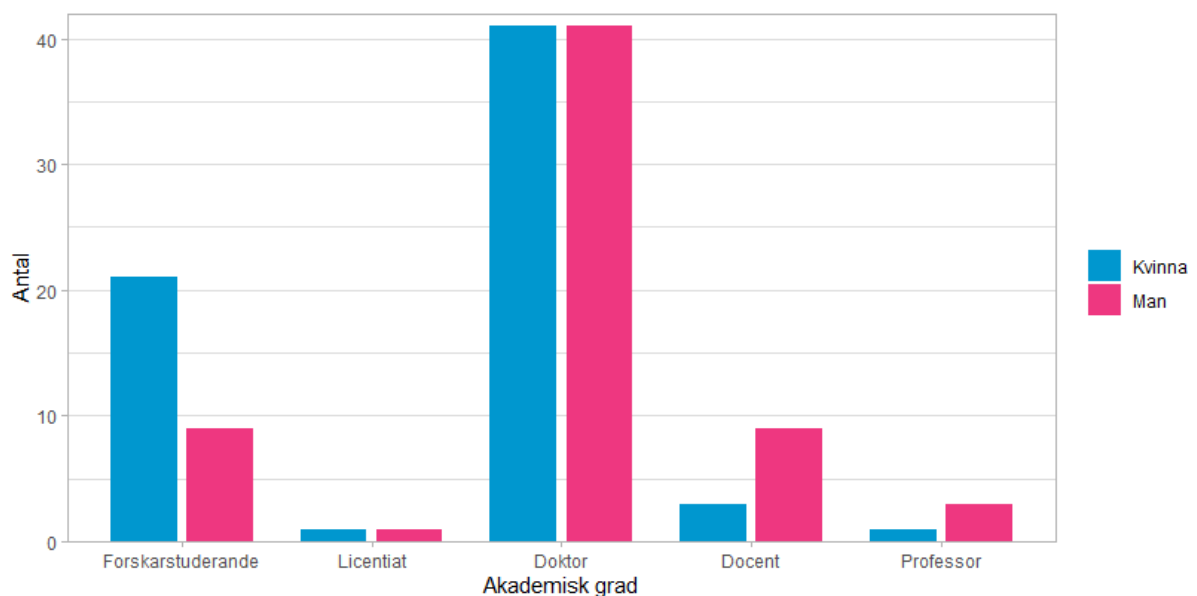
Antal forskarstuderande och forskarutbildade



Figur 3. Antal forskarstuderande och forskarutbildade 2018-2023.

Bland de forskarutbildade fanns 2 medarbetare med licentiatexamen, 12 med docentkompetens och 4 med professorskompetens. Se fördelning av forskarutbildade utifrån akademisk nivå och kön i figur 4 nedan.

Forskningsaktiva medarbetare uppdelat akademisk nivå och kön



Figur 4. Akademisk nivå och kön

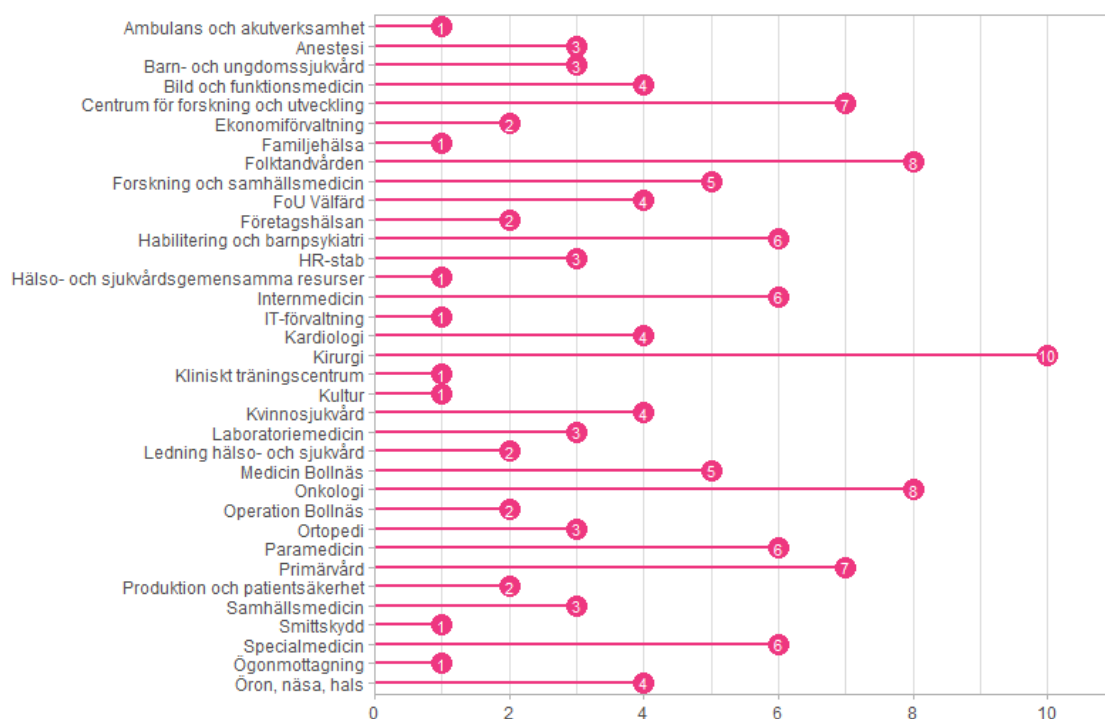
Forskare och doktorander finns verksamma över hela regionen med majoritet i Gävle. Övriga orter där forskningsaktiva medarbetare är verksamma är Söderhamn, Bollnäs, Ljusdal, Hudiksvall och Sandviken (Figur 5). En förteckning över forskningsaktiva medarbetare per ort presenteras i bilaga 1.



Figur 5. Forskningsaktiva medarbetare per ort

En bredd av verksamhetsområden har forskningsaktiva medarbetare inom regionen, som redovisas i figur 6. En fullständig förteckning över forskningsaktiva medarbetare per verksamhetsområde finns i bilaga 2.

Antal forskningsaktiva per verksamhetsområde 2023

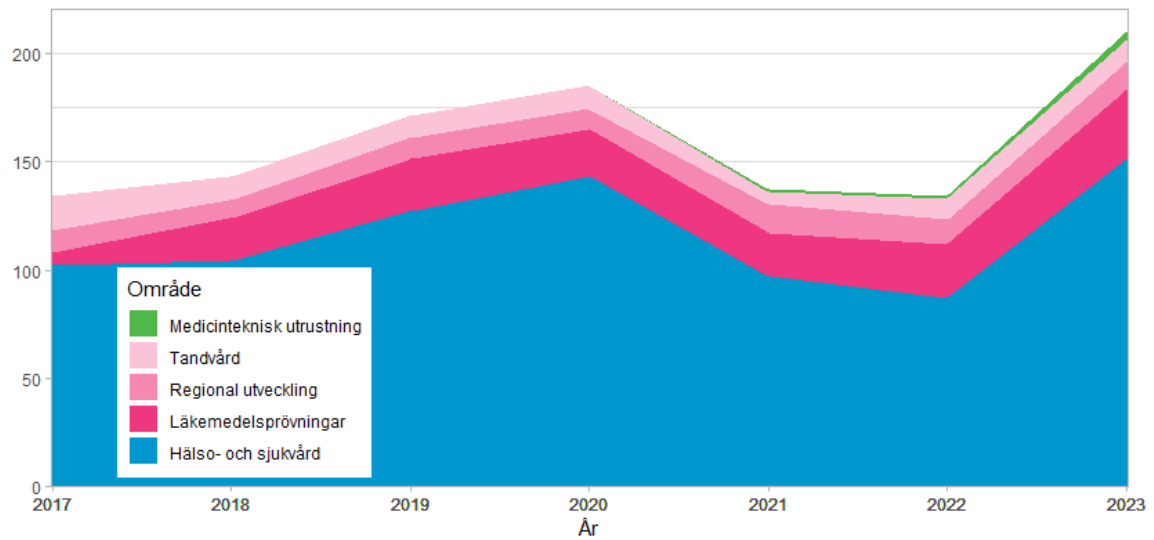


Figur 6. Fördelning forskarutbildade och forskarstuderande per verksamhetsområde

Rapporterade forskningsprojekt

Under 2023 rapporterades 210 projekt i Researchweb. Projekten är fördelade över olika områden. Av de 210 projekten var 193 pågående och 17 i planeringsfas. 151 projekt (72 %) var inom hälso- och sjukvård, 32 projekt (15 %) var läkemedelsprövningar, 13 projekt (6 %) var inom regional utveckling, 10 projekt (5 %) var inom tandvård och 4 projekt var inom medicinteknisk utrustning. Andel projekt inom respektive områden presenteras nedan i figur 7.

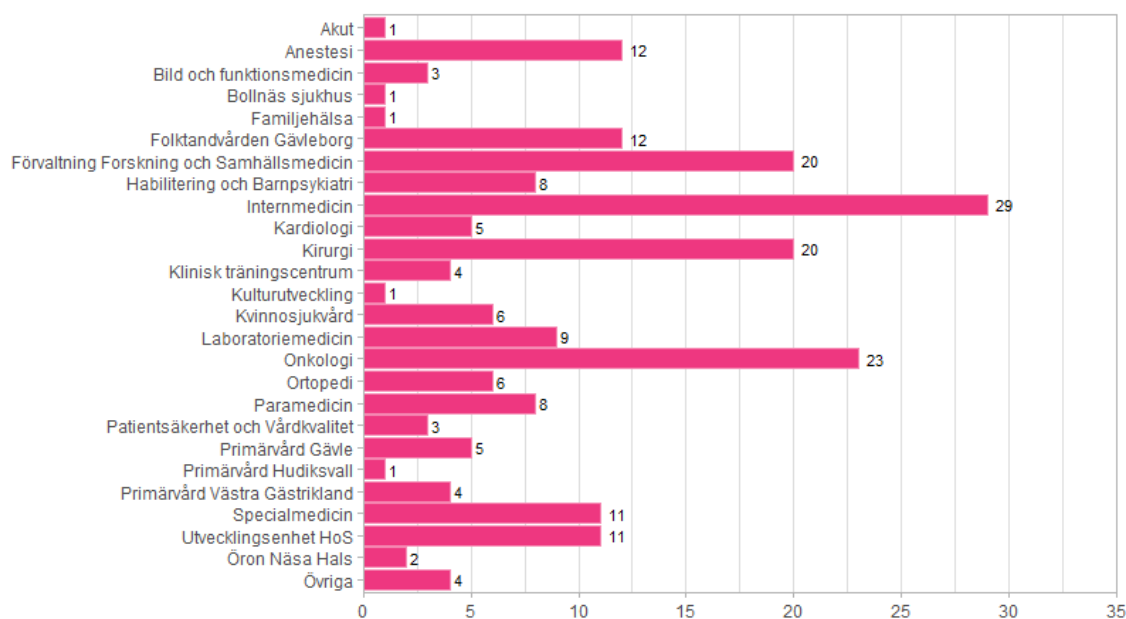
Rapporterade projekt per område



Figur 7. Andel projekt inom olika områden

I figur 8 nedan redovisas fördelning av rapporterade projekt inom olika verksamhetsområden, baserat på vad respektive projektledare rapporterat som sin tillhörighet i Researchweb. De verksamhetsområden som hade störst mängd rapporterade forskningsprojekt var internmedicin (29 av 210 projekt, 14 %) samt onkologi (23 av 210 projekt, 11 %).

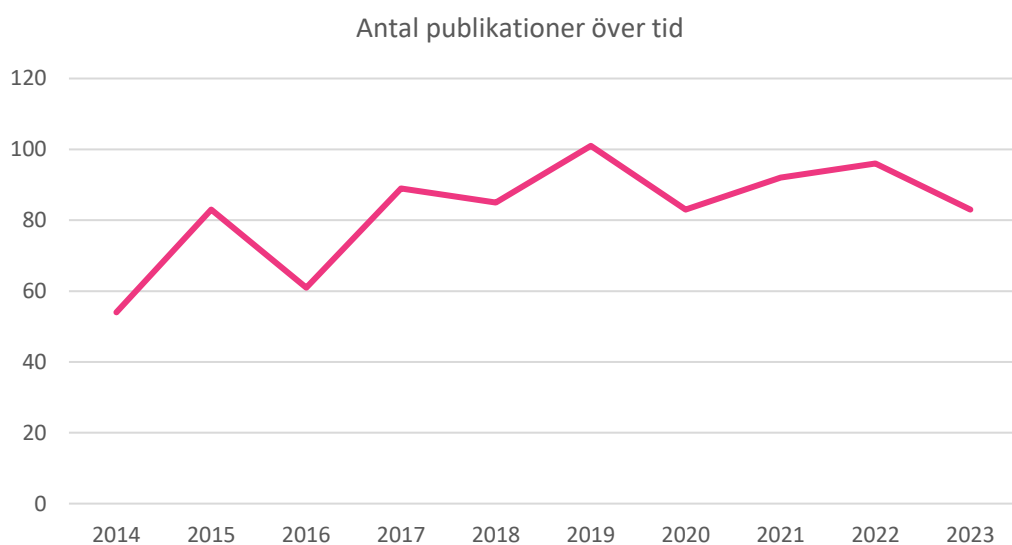
Antal rapporterade projekt per verksamhetsområde 2023



Figur 8. Forskningsprojekt per verksamhetsområde.

Vetenskapliga publikationer

Under 2023 publicerades 83 vetenskapliga artiklar av medarbetare i Region Gävleborg i internationella vetenskapliga tidskrifter med peer-review system. I bilaga 4 redovisas dessa i en publikationslista med fullständiga referenser till artiklarna.



Figur 9. Publikationsgraden 2014 - 2023.

Verksamhetshändelser och forskningsstödjande aktiviteter 2023

Forskning ur ett jämlikhetsperspektiv

Under våren 2023 utlyste Hållbarhetsnämnden utvecklingsmedel för god och jämlik hälsa, som syftar till att stimulera utvecklingsarbeten så som förbättrade arbetssätt, framtagande av metoder och material för att främja mer likvärdiga möjligheter, mer jämlik hälso- och sjukvård och tandvård, samt en god och jämlik hälsa för alla i Gävleborg. Alla regionfinansierade verksamheter hade möjlighet att ansöka om medel och CFUG beviljades 100 000 kronor för att kartlägga den egna verksamheten ur ett jämlikhetsperspektiv.

Som forskningsfinansiär kan och bör CFUG ha mål för jämlikhet i sin verksamhet. Det behövs en bedömning av vart pengarna går och vilken forskning som premieras. Det handlar inte bara om hur mycket pengar som går till män respektive kvinnor, utan även vilka forskningsområden som får stöd. Kartläggningen kommer därför också att se över vilka fält, områden och discipliner som finansieras, varför de gör det och vilka jämställdhetspolitiska konsekvenser det får.

Kartläggningen kommer också att se över vilka som rekryteras som bedömare samt vilka kriterier som används för att bedöma kvalitet. Kartläggningen påbörjades under hösten 2023 och resultat planeras att presenteras under våren 2024.

Utbildning inom statistikområdet

Under 2023 har CFUG satsat särskilt på att utbilda i statistikprogrammeringsspråket R. Under en fyra dagar lång kurs "Introduktion till medicinsk statistik i R" har kursdeltagarna fått kunskaper i R-programmering, nära integrerad med de statistiska teorier som tillämpats. Tanken med kursen har framför allt varit att skapa förutsättningar för regionens kliniska forskare att axla den statistiska metodiken och analysen, men kursen har även erbjudits till forskare och forskningsstuderande inom övriga forskningsområden. Utöver R-kursen har CFUG även erbjudit en introduktionskurs till statistikprogrammet Jamovi. Denna kurs har riktat sig till samtliga anställda inom regionen som är intresserade av tillämpade statistiska metoder och datavisualisering.

Forskningsmetodikkurs

Kursen "Grundläggande forskningsmetodik – del 1" gavs en gång på våren och en gång på hösten 2023. Sammantaget deltog cirka fyrtiofem kursdeltagare i de båda kurserna. Den är öppen att söka för olika professioner, men består alltid nästan uteslutande av ST-läkare och några ST-tandläkare. Kursen innehåller både teoretiska och praktiska moment och ges som en uppdragsutbildning via Uppsala universitet och omfattar 3.5 högskolepoäng. Under

kursen planerar kursdeltagarna ett vetenskapligt arbete utifrån projektidéer och med stöd av vetenskapliga handledare. Projektplanen ligger sedan till grund för genomförandet av ett individuellt skriftligt arbete enligt krav från Socialstyrelsen under delmålet ”Medicinsk vetenskap” för ST-läkare och motsvarande utbildningsmoment för ST-tandläkare. Kursen ges fysiskt på plats i Gävle. Under hösten 2023 gavs även den frivilliga påbyggnadskursen ”Grundläggande forskningsmetodik – del 2” för två deltagare. Kursen är en självständig läskurs som avslutas med en skriftlig tentamen och omfattar 4 högskolepoäng.

Doktorand- och forskningsseminarier

För att bidra till en lokal akademisk miljö anordnar CFUG regelbundet doktorand- och forskningsseminarier. Under 2023 anordnades sju doktorandseminarier och fem forskningsseminarier. Teman för doktorandseminarierna utgår i möjligaste mån från önskemål som doktoranderna själva har föreslagit. Årets teman för doktorand- och forskningsseminarier, datum och seminarieledare presenteras i tabell 2.

Tabell 2. Doktorand- och forskningsseminarier 2023.

Ämne/tema	Seminarieledare	Datum
Doktorandseminarier		
Att göra framgångsrika muntliga presentationer	Margareta González Lindh, med. dr., logoped	24 feb
Seminarium inför disputation	Linda Willén, doktorand, överläkare	24 mars
1) Enkätverktyget Webropol; 2) Referenshanteringsprogrammet Mendeley	1) Rania Hamido, ekon. dr., utredare; 2) Zandra Flygh, bibliotekarie, Uppsala universitet	28 april
Seminarium inför disputation	Knut Thorbjørnsen, doktorand, överläkare	26 maj
Seminarium inför disputation	Amal Abu Sabaa, doktorand, specialistläkare	15 sep
1) Boendepersonalens roll i att främja delaktighet hos personer med intellektuell funktionsnedsättning; 2) Relationen mellan riskbeteenden för smittspridning och vårdpersonals arbetsförhållanden	1) Oskar Andersson, doktorand, utredare; 2) Lisa Arvidsson, doktorand, sjuksköterska	29 sep
Seminarium inför halvtid	Sofia Arwidsson, doktorand, överläkare	12 dec
Forskningsseminarier		
Livsstil, genetiska faktorer och hälsa	Docent Åsa Johansson, Uppsala universitet	20 jan
Forskning inom internationell barnhälsa i låginkomstländer – mer likheter än skillnader?	Docent Nick Brown, Region Gävleborg	22 mars

En ny sorts diabetes i Hedesunda?	Professor Åke Sjöholm, Region Gävleborg	12 maj
Uppsala Clinical Research Center (UCR) – presentation av verksamheten	Professor Maria Svensson Eriksson, Uppsala universitet	22 sep
Fysisk (in)aktivitet vid kontorsarbete – betydelsen av distansarbete under pandemin	Docent David Hallman, Högskolan i Gävle	25 okt

Forskning i fokus

Den 22 november anordnade CFUG en forskningskonferens i samverkan mellan Region Gävleborg och Högskolan i Gävle. Forskningskonferensen ägde rum vid Gävle sjukhus i Brömssalen, där ett åttiotal deltog. Temat för dagen var Vårdforskning och aktuell forskning presenterades av medarbetare inom regionen, högskolan samt av inbjudna forskare. Huvudföreläsare var: Ingrid Poulsen, professor vid Amager Hvidore Hospital och vid Roskilde universitet – Det internationellt utvecklade teoretiska ramverket Fundamentals of Care, som handlar om patientens grundläggande vårdbehov. Ulrika von Thiele Schwarz, professor i psykologi vid Mälardalens universitet – Implementeringsforskning. Det hjälper inte hur mycket banbrytande forskning som görs om den inte kommer till praktiskt användning. Den behöver implementeras.

FoU-råden inom Region Gävleborg

Fördelning av forskningsmedel i regionen sker genom oberoende vetenskaplig bedömning av inkomna ansökningar av forskningsmedel. I FoU-råden finns externt och internt utsedda ledamöter som granskar ansökningar och lämnar förslag till beslut. Den oberoende vetenskapliga granskningen och bedömningen är en viktig del för att säkerställa god kvalitet i de projekt som beviljas medel. Under 2023 har CFUG tagit del av externa granskare från region Västmanland för att undvika jävssituationer och med målet om en mer jämlik bedömning. Råden sammanträdde under hösten för bedömning av inkomna ansökningar av forskningsmedel inom ramen för årets utlysning av medel för 2024. Ledamöter i FoU-råd och prioriteringsråd 2023 presenteras i tabell 3 nedan.

Tabell 3. Ledamöter i FoU-råden i Region Gävleborg 2023

Ledamöter i FoU råd forskning inom hälso- och sjukvård samt tandvård 2023	
Katarina Wijk	Professor, FoU-direktör, Region Gävleborg
Caroline Björck	Docent, Avdelningschef, Region Gävleborg, Uppsala universitet
Andreas Thor	Professor, Uppsala universitet
Björn Sundström	Docent, Region Gävleborg
Maria Palm	PhD, Region Gävleborg
Fredrik Ahlsson	Docent, Uppsala universitet
Ingrid Demmelmaier	Docent, Uppsala universitet
Staffan Eriksson	Docent, Region Västmanland
Mattias Damberg	Docent, Region Västmanland
Ledamöter i FoU råd forskning inom regional utveckling 2023	
Katarina Wijk	Professor, FoU-direktör, Region Gävleborg
Stephan Barthel	Professor, Miljövetenskap, Högskolan i Gävle
Mikael Vallström Löfgren	PhD, Hälsinglands utbildningsförbund
Maria Engström	Professor, Vårdvetenskap, Högskolan i Gävle
Malin Lohela Karlsson	Docent, Region Västmanland
Åsa Revenäs	Docent, Region Västmanland
Prioriteringsråd 2023	
Katarina Wijk	FoU-direktör, Region Gävleborg
Katrien Vanhaverbieke	Utvecklingsdirektör, Region Gävleborg
Maria Palm	PhD, Region Gävleborg
Ulrika Gatti Boström	HR-direktör
Martin Andersson	Hälso- och sjukvårdsdirektör

Forskningsmedel

Under årets utlysning konkurrerade 43 medarbetare om regionens forskningsmedel. Totalt beviljades 30 sökande medel inför 2024, varav 7 beviljades för forskarutbildning, 18 beviljades forskningstid inom tjänstgöring och 3 beviljades medel för FoU-projekt. I tabell 4 presenteras de sökande som beviljats medel 2023. I bilaga 4 redovisas "Finansiellt stöd av mindre omfattning" samt "Driftmedel för forskare och doktorander" som kan sökas löpande under året och bedöms och beslutas av CFUG utifrån definierade villkor och kriterier.

Tabell 4. Medarbetare i Region Gävleborg som beviljats forskningsmedel 2023.

Sökande	Titlar	Omfattning
Ann-Katrine Östling	Minnessvårigheter i vardagen över tid för patienter med förvärvad hjärnskada: jämförelse mellan neuropsykologiska minnestester och självskattade problem	62 300
Camilla Hedlund	Självligerande och konventionella bracketsystem vid ortodontisk tandförflyttning. Studier om	144 500

	expansionsmönster, patientupplevelser och kostnader	
Camilla Olsson	Psykisk ohälsa hos personer med afasi efter stroke	15 %
Caroline Björck	Vårdvetenskap och medicinsk psykologi	15 %
Caroline McCarthy Fougman	Digital uppföljning och digitalt coachad rehabilitering vid Axial Spondylartrit	50 %
Catrine Isehed	Parodontal och periimplantär inflammatorisk vävnadsförlust – orsaksfaktorer och behandlingseffekter	15 %
Charilaos Koufidis	Medical Education and Clinical Reasoning: How do novice medical trainees learn to reason in the clinical environment	15 %
Charlotte Roos	Prevention av psykisk ohälsa och suicid i regioner och kommuner	15 %
Emma Isberg	Cytokinprofil och immuncellsammansättning i mensblod och bukskölvätska vid svår dysmenorré och misstänkt endometriosis	50 %
Fredric Parenmark	Intensivvårdsepidemiologi	15 %
Hans Peter Bögl	Improved diagnostics and treatment of atypical femoral fractures	15 %
Isabella Sjölander	Pediatrik obstruktiv sömnapné	15 %
Jofen Kihlström	Projektet fokuserar på att delta i ett utvärderingsprojekt samt utveckla förståelsen av utvärdering som metod och nyckelpersoners upplevelse av att delta i en utvärdering där följeforskning används	15 %
Johan Isaksson	Lungcancer - klinisk, translationell och registerforskning. Lokalt, regionalt samt nationellt	15 %
Jonathan Holm	Improvement of quantitative estimation of glaucoma	50 %
Josef Neib	Kognitiv beteendeterapi i blandat format för patienter med depression, ångestillstånd och ADHD inom psykiatrisk öppenvård	50 %
Karin Myrberg	Digitala vårdmöten för äldre inom hälso- och sjukvården	15 %
Karin Tillberg Mattsson	Socialtjänstens stöd till barn och unga - om möjligheter att stärka barnets delaktighet och utveckla öppenvårdens familjebehandling	15 %
Karin Ugglå	Bestående bärarskap av odlingsverifierade antibiotikaresistenta bakterier och dess påverkan på livet	150 000
Carina Krüger Weiner	Ortognatkirurgi, registerstudier och hälsoekonomi	10 %
Knut Thorbjörnson	(1) Metformin for AAA Growth Inhibition - A randomized controlled trial - MAAAGI-trial	15 %

	(2) Cost-effectiveness of surveillance for men with subaneurysmal aorta in a population-based screening program	
Linda Willén	Återfallsrisk av lungcancer efter kurativt syftande behandling med kirurgi, stereotaktisk strålbehandling och radiokemoterapi	15 %
Marcus Andersson	Follow up of patients with aortic aneurysms and dissections in Sweden	50 %
Margareta Gonzalez Lindh	Orofaryngeal dysfagi, sväljsvårigheter, inom lungmedicin och huvud/hals-cancer samt behandling vid kroniska sväljsvårigheter	15 %
Mark Magnusson	Regional history, identity och development in Gävleborg	15 %
Panagiotis Xanthoulis	Inflammation och immunregulatoriska mekanismer och deras betydelse för prognos och behandling av lungcancerpatienter	50 %
Patrik Arvidsson	Intellektuell funktionsnedsättning, delaktighet och psykisk hälsa	15 %
Thorbjörn Sakari	Tarmvred	15 %
Tony Svahn	Utvärdering och utveckling av nya förbättrade metoder för 3D bildtagning vid diagnostik	15 %
Uraska Bonnevier	Identification and mitigation of cardiovascular risk factors caused by obesity and fluid overload in patients with chronic kidney disease and peritoneal dialysis	50 %

Externa forskningsanslag

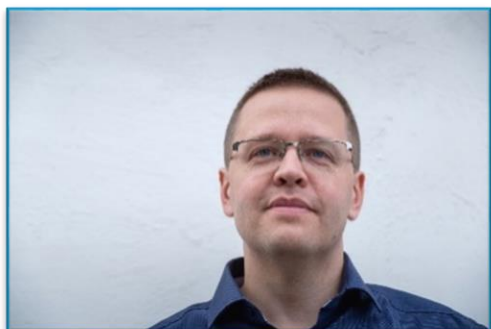
Under 2023 har 15 forskningsaktiva medarbetare sökt och beviljats forskningsanslag från externa bidragsgivare motsvarade totalt 7 232 111 miljoner kronor (se tabell 4 nedan).

Tabell 5. Medarbetare i Region Gävleborg som erhållit externa forskningsanslag 2023.

Sökande	Anslagsgivare	Belopp
Ann-Katrine Östling	Strokeförbundet	44 000
Antti Kukka	Födelsefonden	30 000
Axel Kutschke	Svenska Tandläkare-Sällskapet	60 000
Camilla Olsson	Afasiförbundet	100 000
Camilla Olsson	Fonden för Psykisk Hälsa	200 000
Caroline Björck	Sjukvårdsregionala forskningsrådet Mellansverige	350 000
Erika Andresen	Födelsefonden	15 000
Erika Andresen	Uppsala universitet	11 784

Isabella Sjölander	ALF-medel Region Uppsala	100 000
Johan Isaksson	Gävle Cancerfond	525 000
Julia Uffenorde	Lions Cancerforskningsfond	100 000
Karin Myrberg	Sjukvårdsregionala forskningsrådet Mellansverige	420 000
Karin Myrberg	Sven Jerrings fond	180 000
Katarina Wijk	Cancerfonden	2 400 000
Margareta Gonzalez Lindh	Geriatriska fonden	50 000
Margareta Gonzalez Lindh	Gefle Cancerfond	250 000
Patrik Arvidsson	Sjukvårdsregionala forskningsrådet Mellansverige	250 000
Per Fessé	Sjukvårdsregionala forskningsrådet Mellansverige	52 000
Regina Bendrik	ALF-medel Uppsala universitet	150 000
Regina Bendrik	RFR-medel Uppsala universitet	92 000
Sepehr Doroudian	Fagerströmsstipendiet	20 000
Sofia Arwehed	Centrum för klinisk forskning och utveckling, Uppsala	714 000
Åke Sjöholm	European Foundation for the Study of Diabetes	1 118 327

Disputationer 2023



Tre frågor till Johan Isaksson

Den 21 april försvarade Johan Isaksson, överläkare vid lungkliniken i Gävle, sin doktorsavhandling med titeln ["The Molecular Epidemiology of Non-Small Cell Lung Cancer"](#) vid Uppsala universitet (i Brömssalen, Gävle sjukhus).

"Hur har din forskning bidragit till hälso- och sjukvården, folkhälsan eller regional utveckling?"

Vi har startat biobanker som ligger till grund för framtida forskningsprojekt och nya doktorander, både lokalt och regionalt. Vi har också etablerat en enhet för klinisk läkemedelsforskning på lungmottagningen som driver både akademiska och kommersiella läkemedelsstudier i samarbete med akademi och industri. Det gör dels att våra lungcancerpatienter kan få del av nya behandlingar tidigare men innebär också stora besparingar för regionen när annars dyra läkemedel finansieras av forskningspartners.

"Hur ser dina forskningsplaner ut framöver?"

Jag fortsätter att driva läkemedelsstudier parallellt med forskning på lungcancer. Vi arbetar dels med lungcancerregistret men gör även så kallade translationella studier där kliniska data och material från biobankerna används för avancerade analyser inom genomik, proteomik, histopatologi och immunologi för att förutspå behandlingsresultat vid olika typer av cancerbehandlingar. Inom ramen för detta är jag handledare eller på annat sätt inblandad i fyra doktoranders projekt samt har plats som post-doc på Karolinska institutet.

"Har du något medskick eller råd till kollegor i regionen som är intresserade av att forska?"

Regionen har bra förutsättningar för att driva kliniknära forskning. Om man har intresset och vill använda möjligheten för att förbättra vården i Gävleborg så är forskningen ett bra sätt både att berika sin egen vardag men även att förbättra vår egen verksamhet.



Tre frågor till Linda Willén

Linda Willén arbetar som överläkare vid Onkologkliniken i Gävle. Den 19 april försvarade hon sin avhandling, med titeln ["Factors influencing management and outcome in non-small cell lung cancer. The role of socioeconomic status, age, geographic region of origin and aspects of quality of life"](#) vid Umeå universitet.

"Hur har din forskning bidragit till hälso- och sjukvården, folkhälsan eller regional utveckling?"

I Sverige får ca 4 200 svenskar varje år diagnosen lungcancer, av dessa har ca 85 % typen icke-småcellig lungcancer. I min avhandling använde jag forskningsdatabasen Lung Cancer Database Sweden som innehåller >95 % av alla patienter som fått diagnosen lungcancer i Sverige under åren 2002-2016. I de fyra delarbetena studerades patienter med icke-småcellig lungcancer. De tre första delarbetena studerade jämlikhet av vård. I forskningen undersöktes utredning, behandling och överlevnad utifrån patienternas socioekonomiska status, ålder samt ursprungsland. Resultaten visade att många av de ojämlikheter som tidigare rapporterats för cancerpatienter försvinner när vi kan kompensera för faktorer som vården måste ta hänsyn till, t.ex. patienternas allmäntillstånd och samsjuklighet. Dessa faktorer har stor betydelse för vilka utredningar och behandlingar som kan erbjudas patienten vilket i sin tur påverkar överlevnaden. Äldre patienter erhåller i hög grad såväl utredningar som behandlingar även i de äldsta åldersgrupperna. Vården är jämlik för utlandsfödda patienter. Resultaten belyser att sjukvården i stora delar erbjuder en jämlik vård men att samhällsinsatser behöver göras för att lyfta den allmänna hälsan hos patienter med lågt socioekonomiskt status.

I det sista delarbetet undersöktes patienternas psykiska hälsa efter en lungcancerdiagnos. Vi fann en något ökad förekomst av depression, ångest, förgiftningar och självmord vilket var mest uttalat under den första tiden efter diagnos. Detta belyser vikten att stötta denna patientgrupp i deras psykiska mående.

"Hur ser dina forskningsplaner ut framöver?"

Jag har beviljats en 15 % forskningstjänst efter disputationen och planerar att fortsätta min forskning inom lungcancer. Jag kommer också vara bihandledare för nya forskarstudenter.

"Har du något medskick eller råd till kollegor i regionen som är intresserade av att forska?"

Att forska är roligt och krävande, går snabbt ibland och långsamt ibland, är utvecklande, berikande men också stundtals frustrerande. En sann resa som jag varmt kan rekommendera! I Region Gävleborg erbjuds vi unika möjligheter att få forska på arbetstid och jag uppmuntrar alla med intresse att söka forskningstid.



Tre frågor till Knut Thorbjørnsen

Knut Thorbjørnsen arbetar som överläkare vid kirurgkliniken i Gävle. Den 10 juni försvarade han sin doktorsavhandling med titeln ["Aspects of subaneurysmal aortas in a screening setting"](#) vid Uppsala universitet. **"Hur har din forskning bidragit till hälso- och sjukvården, folkhälsan eller regional utveckling?"**

Abdominellt aortaaneurysm (pulsåderbråck i buken) är en potentiellt livshotande sjukdom som främst drabbar äldre män. Bristning av pulsåderbråcket leder till stora inre blödningar och är associerat med hög dödlighet. För att förhindra bristning har flera länder, däribland Sverige, infört populationsbaserade screeningprogram riktade mot äldre män. I Gävleborg erbjuds screening sedan 2009 och sedan 2015 har Sverige en rikstäckande screening. Personer som har sjukdomen följs upp med regelbundna ultraljudsundersökningar med syftet att erbjuda operation om eller när pulsåderbråcket överskrider en viss diameter då risken för bristning anses tillräcklig hög.

Även om screeningen i dag är evidensbaserad sjukvård finns det fortfarande aspekter som inte är helt klarlagda. Det föreligger också oklarheter kring hur det optimala screeningprogrammet ska utformas. Min forskning handlar om naturalförlopp, riskfaktorprofil, morfologiska karakteristika, samt den hälsorelaterade livskvalitén hos individer med små pulsåderbråck och hur dessa bättre kan hanteras. Forskningsresultaten har även bidragit till rekommendationer i europeiska guidelines.

"Hur ser dina forskningsplaner ut framöver?"

Resultaten i min avhandling har lett till så pass många nya frågeställningar så att de skulle rymmas i ett nytt avhandlingsprojekt. Det vore stimulerande att få möjlighet att handleda en doktorand vidare på vägen till en avhandling. Jag har dessutom haft förmånen att få en postdoc-tjänst inom Region Gävleborg/Uppsala universitet och arbetar nu med en spännande randomiserad multicenterstudie där vi undersöker om en diabetesmedicin kan bromsa tillväxten av pulsåderbråck i buken.

"Har du något medskick eller råd till kollegor i regionen som är intresserade av att forska?"

Min forskning har varit närt knuten till min kliniska vardag som kärlkirurg i Region Gävleborg. Jag har haft förmånen att träffa dessa patienter i samband med screening, på mottagningsbesök eller i samband med operationen och även efteråt. Sammantagit har detta bidragit till att forskningen känns extra meningsfull och motiverande. Mitt råd till medarbetare som är intresserade av att forska är att hitta projekt som är relaterade till den dagliga verksamheten.



Tre frågor till Charilaos Koufidis

Charilaos (Harris) Koufidis, överläkare, lung/internmedicin Gävle, försvarade sin doktorsavhandling ["Learning to reason like a doctor: a theoretical and empirical examination of medical students' sensemaking in the clinical context"](#) vid Karolinska Institutet den 31 mars.

Hur har din forskning bidragit till hälso- och sjukvården, folkhälsan eller regional utveckling?

Min doktorandavhandling har läkarstudenters lärande i fokus. Ett centralt begrepp i avhandlingen är *Clinical reasoning*, vilket kan översättas till svenska som kliniskt tänkande. Clinical reasoning är en väsentlig del av läkarrollen och handlar om förmågan att skapa förståelse kring patientens medicinska situation och agera utifrån

denna. Det som undersöks djupare i avhandlingen är hur kandidaterna lär sig att resonera som en läkare under deras kliniska placeringar på sjukhuset. En pedagogisk modell utvecklas från extensiva analyser av data från direkta observationer och intervjuer av medicinska kandidater, under deras kliniska placeringar. Modellen belyser de komplexa processer som sätts igång när studenter omvandlar en klinisk situation med en patient, till ett konkret och hanterligt medicinskt problem. Den syftar till att stödja kompetensutvecklingen av blivande läkare och kan med fördel integreras i läkarutbildningens läroplaner.

Hur ser dina forskningsplaner ut framöver?

Som forskarstuderande inser man ofta ganska tidigt att forskningsresultat ofta genererar nya frågor och hypoteser, vilka leder till nya projekt. Man får också mycket input från den akademiska omvärlden när man publicerar sina fynd. Denna input hjälper en inte bara att reflektera över saker som kan göras bättre, men ger också inspiration och leder till nya tankebanor som gör att man utvecklas som forskare. I detta spår planerar jag nya spännande projekt. Jag har fått forskningsfinansiering från CFUG för det kommande året, för ett projekt som syftar till att undersöka kliniskt tänkande hos studenter som är mot slutet av deras utbildning och även nylegitimerade läkare. På agendan finns även flera forskningsidéer, såsom att undersöka hur ST-läkare och även unga specialister resonerar kliniskt, för att skapa en djupare förståelse för hur kliniskt tänkande utvecklas över tid och med ökande klinisk mognad.

Har du något medskick eller råd till kollegor i regionen som är intresserade av att forska?

Att forska är mycket givande och utvecklande. Med detta sagt, behöver den juniora forskaren vara medveten om att forska inte är en dans på rosor, utan man kommer att ställas inför diverse utmaningar och påfrestningar. Men att kunna se till slut hur ens publicerade forskningsresultat berikar den pågående akademiska diskussionen i ämnet och att kunna ge ett litet bidrag till kunskapsutvecklingen känns oerhört roligt.

Information om övriga disputerade 2023

Den 3 februari försvarade Fredric Parenmark, överläkare, Anestesi Gävle, sin doktorsavhandling ["Premature discharge from intensive care with special reference to night-time discharge and capacity transfers"](#) vid Linköpings universitet.

Thorbjörn Sakari, överläkare och vårdenhetschef, Kirurgi Gävle, försvarade sin doktorsavhandling med titeln ["Adhesive small bowel obstruction: aspects on epidemiology, treatment, costs and prevention"](#) vid Uppsala universitet den 27 maj.

Den 5 oktober försvarade Amal Abu Sabaa, specialistläkare vid onkologkliniken, Gävle sjukhus, sin doktorsavhandling med titeln ["Clinical and Molecular Studies of Diffuse Large B-cell Lymphoma"](#) vid Uppsala universitet.

Samtliga har fått möjlighet att svara på några frågor gällande sin forskning.

Bilaga 1. Forskarutbildade och forskarstuderande per ort i Region Gävleborg 2023

Bollnäs

Namn	Akademisk titel	Verksamhetsområde
Berbres, Malin	Forskarstuderande	Familjehälsa Södra Hälsingland
Espes, Daniel	Docent	Medicin, Bollnäs
Falck, Geir	Doktorsexamen	Medicin Bollnäs
Farkhooy, Amir	Doktorsexamen	Medicin Bollnäs
Olsson, Thomas	Doktorsexamen	Medicin Bollnäs
Sheiki, Reza	Forskarstuderande	Medicin Bollnäs
Stigbrand, Hampus	Doktorsexamen	Operation Bollnäs
Sundström, Björn	Docent	Operation Bollnäs

Gävle

Namn	Akademisk titel	Verksamhetsområde
Abu Sabaa, Amal	Doktorsexamen	Onkologi
Andersson, Martin	Doktorsexamen	Ledning hälso- och sjukvård
Arvidsson, Lisa	Forskarstuderande	Specialmedicin
Arvidsson, Patrik	Doktorsexamen	Habilitering och barnpsykiatri
Arwehed, Sofia	Forskarstuderande	Kliniskt träningscentrum
Aslan Akay, Pinar	Doktorsexamen	Forskning och samhällsmedicin
Azizi, Samaneh	Doktorsexamen	Paramedicin
Bandert, Anna	Forskarstuderande	Anestesi
Bendrik, Regina	Forskarstuderande	Primärvård Gävle
Bergström, Stefan	Docent	Onkologi
Björck, Caroline	Docent	Forskning och Samhällsmedicin
Björn, Catrine	Doktorsexamen	HR-stab
Brandén, Eva	Doktorsexamen	Internmedicin
Brown, Nick	Doktorsexamen	Barn- och ungdomssjukvård
Bylund, Markus	Doktorsexamen	IT-förvaltning
Bäckström, Denise	Doktorsexamen	Ambulans och akutverksamhet
Bögl, Hans Peter	Doktorsexamen	Ortopedi
Cikman, Ilke	Doktorsexamen	Onkologi
Dranichnikov, Paul	Doktorsexamen	Onkologi
Dourodian, Sepehr	Forskarstuderande	Kirurgi
Ersryd, Samuel	Doktorsexamen	Kirurgi
Feldmann, Inga-Lill	Doktorsexamen	Centrum för forskning och utveckling
Fessé, Per	Doktorsexamen	Produktion och patientsäkerhet
Forslund, Marina	Doktorsexamen	Paramedicin
Fredriksson, Lennart	Doktorsexamen	Centrum för forskning och utveckling
Ganzer, Nils	Doktorsexamen	Folktandvården
Genberg-Andrén, Margareta	Doktorsexamen	Bild och funktionsmedicin
Grzymala-Lubanski, Bartosz	Doktorsexamen	Kardiologi
Grzymala-Lubanska, Joanna	Doktorsexamen	Kardiologi
Gullsby, Karolina	Doktorsexamen	Laboratoriemedicin
Gunnarsson, Kim	Doktorsexamen	Kirurgi
Gonzalez Lindh, Margareta	Doktorsexamen	Paramedicin
Golubickas, Domas	Doktorsexamen	Bild och funktionsmedicin
Haby, Karin	Forskarstuderande	Paramedicin
Halawa, Imad	Doktorsexamen	Specialmedicin
Hallman, Mats	Docent	Folktandvården
Hamido, Rania	Doktorsexamen	Samhällsmedicin

Hedman, Lina	Doktorsexamen	Samhällsmedicin
Heydecke, Anna	Forskarstuderande	Laboratoriemedicin
Holmlund, Anders	Docent	Folktandvården
Hägg, Mary	Docent	Öron näs och hals
Isaksson, Johan	Doktorsexamen	Internmedicin
Ished, Catrine	Doktorsexamen	Folktandvården
Jonsäll, Anette	Doktorsexamen	Ekonomiförvaltning
Karlsson, Evelina	Forskarstuderande	Kvinnosjukvård
Karlsson, Lasse	Doktorsexamen	Kirurgi
Kaarne, Johan	Doktorsexamen	Ledning hälso- och sjukvård
Khalifa, Najah	Doktorsexamen	Habilitering och Barnpsykiatri
Kihlström, Jofen	Doktorsexamen	FoU välfärd
Koufidis, Charilaos	Doktorsexamen	Internmedicin
Koyi, Hirsh	Docent	Internmedicin
Kruger Weiner, Carina	Doktorsexamen	Folktandvården
Kukka, Antti	Forskarstuderande	Barn- och ungdomssjukvård
Kutschke, Axel	Forskarstuderande	Folktandvården
Källman, Mikael	Forskarstuderande	Onkologi
Larsson, Agneta	Doktorsexamen	Hälso- och sjukvårdsförvaltning
Lind, Patrik	Licentiatexamen	Forskning och Samhällsmedicin
Lindberg, Maria	Doktorsexamen	Centrum för forskning och utveckling
Lindgren, Christer	Doktorsexamen	Folktandvården
Lundberg, Anders	Forskarstuderande	Kardiologi
Lyrberg, Ann	Forskarstuderande	FoU välfärd
Löfving-Gupta, Sandra	Forskarstuderande	Habilitering och Barnpsykiatri
Magnuson, Mark	Doktorsexamen	FoU välfärd
Mixter, Susanna	Doktorsexamen	Samhällsmedicin
Myrberg, Karin	Doktorsexamen	Centrum för forskning och utveckling
Nilsson, Jonas	Forskarstuderande	Bild och funktionsmedicin
Nilsson, Greger	Doktorsexamen	Onkologi
Nordström, Jonny	Doktorsexamen	Bild och funktionsmedicin
Näslund, Erik	Forskarstuderande	Anestesi
Olsson, Camilla	Doktorsexamen	Produktion och patientsäkerhet
Osterman, Erik	Doktorsexamen	Kirurgi
Palm, Maria	Doktorsexamen	HR-stab
Parentmark, Fredrik	Doktorsexamen	Anestesi
Petterssén, Sigrid	Forskarstuderande	Ekonomiförvaltning
Razmi, Robin	Forskarstuderande	Specialmedicin
Rissén, Dag	Doktorsexamen	Centrum för forskning och utveckling
Roos, Charlotte	Doktorsexamen	Forskning och Samhällsmedicin
Rydberg, Josefine	Forskarstuderande	Kultur Gävleborg
Sakari, Thorbjörn	Doktorsexamen	Kirurgi
Sandberg Melin, Camilla	Doktorsexamen	Ögonmottagning
Shah, Jalal	Doktorsexamen	Smittskydd
Sjöholm, Åke	Professor	Internmedicin
Sotiriou, Dimitrios	Forskarstuderande	Ortopedi
Sjölander, Isabella	Doktorsexamen	Öron näs och hals
Strömbom, Ylva	Doktorsexamen	HR-stab
Svahn, Tony	Doktorsexamen	Bild och funktionsmedicin
Sving, Eva	Doktorsexamen	Produktion och patientsäkerhet
Svedjebrant, Maria	Forskarstuderande	Paramedicin
Svensson, Malin	Doktorsexamen	Internmedicin
Tan, Shinta	Doktorsexamen	Laboratoriemedicin
Thorbjörnsen, Knut	Doktorsexamen	Kirurgi
Tillberg Mattsson, Karin	Doktorsexamen	FoU välfärd
Uffenorde, Julia	Forskarstuderande	Öron näs och hals

Ullmark, Gösta	Docent	Ortopedi
Undervill, Barbara	Forskarstuderande	Företagshälsan
Vadelius, Malin	Forskarstuderande	Företagshälsan
Walsh, Colum	Professor	Centrum för forskning och utveckling
Weitof, Tomas	Docent	Specialmedicin
Wickenberg, Jennie	Doktorsexamen	Kirurgi
Willén, Linda	Doktorsexamen	Onkologi
Wijk, Katarina	Professor	Forskning och samhällsmedicin
Åhs Funseth, Eva	Doktorsexamen	Öron näs och hals
Zebary, Sattar	Doktorsexamen	Onkologi
Öst Nilsson, Annika	Doktorsexamen	Habilitering och Barnpsykiatri
Östlund, Ulrika	Docent	Centrum för forskning och utveckling

Ljusdal

Namn	Akademisk titel	Verksamhetsområde
Andersson, Sven	Docent	Primärvård Ljusdal

Hudiksvall

Namn	Akademisk titel	Verksamhetsområde
Andresen, Erika	Forskarstuderande	Kvinnosjukvård
Drott, Carl Johan	Doktorsexamen	Kirurgi
Forslin, Mia	Doktorsexamen	Paramedicin
Kormanyos, Zsolt	Doktorsexamen	Hudiksvall
Krämer, Anke	Forskarstuderande	Folktandvården
Norrman, Gunilla	Doktorsexamen	Barn- och ungdomssjukvård
Sandström, Josefin	Forskarstuderande	Kirurgi
Wimo, Anders	Professor	Primärvård Hudiksvall
Wirkkala, Maarit	Forskarstuderande	Habilitering och Barnpsykiatri
Zavaczki, Zoltan	Doktorsexamen	Kirurgi

Sandviken

Namn	Akademisk titel	Verksamhetsområde
Natascha Ekdahl	Forskarstuderande	Specialmedicin
Kristiansson, Linda	Forskarstuderande	Primärvård Västra Gästrikland
Lansjö, Marianne	Doktorsexamen	Specialmedicin
Renström, Lina	Doktorsexamen	Primärvård Västra Gästrikland
Starnberg, Josefin	Doktorsexamen	Primärvård Västra Gästrikland

Söderhamn

Namn	Akademisk titel	Verksamhetsområde
Riihimäki, Matias	Doktorsexamen	Primärvård Söderhamn

Bilaga 2. Forskarutbildade och forskningsaktiva per verksamhetsområde i Region Gävleborg 2023

Ambulans och akutverksamhet

Namn	Akademisk titel
Bäckström, Denise	Doktorsexamen

Anestesi

Namn	Akademisk titel
Bandert, Anna	Forskarstuderande
Näslund, Erik	Forskarstuderande
Parentmark, Fredrik	Forskarstuderande

Barn- och ungdomssjukvård

Namn	Akademisk titel
Brown, Nick	Doktorsexamen
Kukka, Antti	Forskarstuderande
Norrman, Gunilla	Doktorsexamen

Bild och funktionsmedicin

Namn	Akademisk titel
Golubickas, Domas	Doktorsexamen
Nilsson, Jonas	Forskarstuderande
Nordström, Jonny	Doktorsexamen
Svahn, Tony	Doktorsexamen

Ekonomiförvaltning

Namn	Akademisk titel
Jonsäll, Anette	Doktorsexamen
Petterssén, Sigrid	Forskarstuderande

Centrum för forskning och utveckling

Namn	Akademisk titel
Fredriksson, Lennart	Doktorsexamen
Feldman, Inga-Lill	Doktorsexamen
Lindberg, Maria	Doktorsexamen
Myrberg, Karin	Doktorsexamen
Rissén, Dag	Doktorsexamen
Walsh, Colum	Professor
Östlund, Ulrika	Docent

Familjehälsa

Namn	Akademisk titel
Berbres, Malin	Forskarstuderande

Folktandvården

Namn	Akademisk titel
Ganzer, Nils	Doktorsexamen
Hallman, Mats	Docent
Holmlund, Anders	Docent
Ished, Catrine	Doktorsexamen
Kruger Weiner, Carina	Doktorsexamen
Krämer, Anke	Forskarstuderande
Kutschke, Axel	Forskarstuderande
Lindgren, Christer	Doktorsexamen

Forskning och samhällsmedicin

Namn	Akademisk titel
Aslan Akay, Pinar	Doktorsexamen
Björck, Caroline	Docent
Lind, Patrik	Licentiatexamen
Roos, Charlotte	Doktorsexamen
Wijk, Katarina	Professor

FoU Välfärd

Namn	Akademisk titel
Kihlström, Jofen	Doktorsexamen
Lyrberg, Ann	Forskarstuderande
Magnusson, Mark	Doktorsexamen
Tillberg Mattsson, Karin	Doktorsexamen

Företagshälsan

Namn	Akademisk titel
Undervill, Barbara	Forskarstuderande
Vadelius, Malin	Forskarstuderande

Habilitering och barnpsykiatri

Namn	Akademisk titel
Arvidsson, Patrik	Doktorsexamen
Khalifa, Najah	Doktorsexamen
Löfving-Gupta, Sandra	Forskarstuderande
Olsson, Camilla	Doktorsexamen
Wirkkala, Maarit	Forskarstuderande
Öst-Nilsson, Annika	Doktorsexamen

HR-stab

Namn	Akademisk titel
Björn, Catrine	Doktorsexamen
Palm, Maria	Doktorsexamen
Strömbom, Ylva	Doktorsexamen

Hälso- och sjukvårdsgemensamma resurser

Namn	Akademisk titel
Larsson, Agneta	Doktorsexamen

Internmedicin

Namn	Akademisk titel
Brandén, Eva	Doktorsexamen
Isaksson, Johan	Doktorsexamen
Koufidis, Charilaos	Doktorsexamen
Koyi, Hirsh	Docent
Sjöholm, Åke	Professor
Svensson, Malin	Doktorsexamen

IT-förvaltning

Namn	Akademisk titel
Bylund, Markus	Doktorsexamen

Kardiologi

Namn	Akademisk titel
Grzymala-Lubanski, Bartosz	Doktorsexamen
Grzymala-Lubanska, Joanna	Doktorsexamen
Genberg-Andrén, Margareta	Doktorsexamen
Lundberg, Anders	Forskarstuderande

Kirurgi

Namn	Akademisk titel
Dourodian, Sepehr	Forskarstuderande
Drott, Karl Johan	Doktorsexamen
Ersryd, Samuel	Doktorsexamen
Gunnarsson, Kim	Doktorsexamen
Karlsson, Lasse	Doktorsexamen
Osterman, Erik	Doktorsexamen
Sakari, Thorbjörn	Doktorsexamen
Sandström, Josefin	Forskarstuderande
Thorbjörnson, Knut	Doktorsexamen
Wickenberg, Jennie	Doktorsexamen

Kliniskt träningscentrum

Namn	Akademisk titel
Arwehed, Sofia	Forskarstuderande

Kultur

Namn	Akademisk titel
Rydberg, Josefine	Forskarstuderande

Kvinnosjukvård

Namn	Akademisk titel
Andresen, Erika	Forskarstuderande
Karlsson, Evelina	Forskarstuderande

Kormanyos, Zsolt	Doktorsexamen
Zavaczki, Zoltan	Doktorsexamen

Laboratoriemedicin

Namn	Akademisk titel
Gullsby, Karolina	Doktorsexamen
Heydecke, Anna	Forskarstuderande
Tan, Shinta	Doktorsexamen

Ledning hälso- och sjukvård

Namn	Akademisk titel
Andersson, Martin	Doktorsexamen
Kaarme, Johan	Doktorsexamen

Medicin Bollnäs

Namn	Akademisk titel
Espes, Daniel	Docent
Falck, Geir	Doktorsexamen
Farkhooy, Amir	Doktorsexamen
Olsson, Thomas	Doktorsexamen
Sheiki, Reza	Forskarstuderande

Onkologi

Namn	Akademisk titel
Abu Sabaa, Amal	Doktorsexamen
Bergström, Stefan	Docent
Cikman, Ilke	Doktorsexamen
Dranichnikov, Paul	Doktorsexamen
Källman, Mikael	Forskarstuderande
Nilsson, Greger	Doktorsexamen
Willén, Linda	Doktorsexamen
Zebary, Sattar	Doktorsexamen

Operation Bollnäs

Namn	Akademisk titel
Sundström, Björn	Docent
Stigbrand, Hampus	Doktorsexamen

Ortopedi

Namn	Akademisk titel
Bögl, Hans-Peter	Doktorsexamen
Sotiriou, Dimitrios	Forskarstuderande
Ullmark, Gösta	Docent

Paramedicin

Namn	Akademisk titel
Azizi, Samaneh	Doktorsexamen
Forslin, Mia	Doktorsexamen
Forslund, Marina	Doktorsexamen

Gonzalez Lindh, Margareta	Doktorsexamen
Haby, Karin	Licentiatexamen
Svedjebrandt, Maria	Forskarstuderande

Primärvård

Namn	Akademisk titel
Andersson Sven	Docent
Bendrik, Regina	Forskarstuderande
Kristiansson, Linda	Forskarstuderande
Renström, Lina	Doktorsexamen
Riihimäki, Matias	Doktorsexamen
Starnberg, Josefin	Doktorsexamen
Wimo, Anderas	Professor

Produktion och patientsäkerhet

Namn	Akademisk titel
Fessé, Per	Doktorsexamen
Sving, Eva	Doktorsexamen

Samhällsmedicin

Namn	Akademisk titel
Hamido, Rania	Doktorsexamen
Hedman, Lina	Doktorsexamen
Mixer, Susanna	Doktorsexamen

Smittskydd

Namn	Akademisk titel
Shah, Jalal	Doktorsexamen

Specialmedicin

Namn	Akademisk titel
Arvidsson, Lisa	Forskarstuderande
Ekdahl, Natascha	Forskarstuderande
Halawa, Imad	Doktorsexamen
Lannsjö, Marianne	Doktorsexamen
Razmi, Robin	Forskarstuderande
Weitof, Tomas	Docent

Ögonmottagning

Namn	Akademisk titel
Sandberg Melin, Camilla	Doktorsexamen

Öron, näsa, hals

Namn	Akademisk titel
Hägg, Mary	Docent
Sjölander, Isabella	Doktorsexamen
Uffenorde, Julia	Forskarutbildning
Åhs Funseth, Eva	Doktorsexamen

Bilaga 3. Vetenskapliga publikationer i peer-review tidskrifter 2023

1. Wang, J., Edvardsson, H., Strander, B., **Andrae, B.**, Sparén, P., & Dillner, J. (2023). Long-term follow-up of cervical cancer incidence after normal cytological findings. *International journal of cancer*, 10.1002/ijc.34723. Advance online publication. <https://doi.org/10.1002/ijc.34723>
2. **Andresen, E.**, Oras, P., Norrman, G., Målqvist, M., & Funkquist, E. L. (2023). Non-medical formula use in newborn infants still common at two Swedish hospitals after a breastfeeding support program. *Acta paediatrica (Oslo, Norway : 1992)*, 112(10), 2121–2128. <https://doi.org/10.1111/apa.16914>
3. Höglund, B., Janeslätt, G., **Arvidsson, P.**, & Randell, E. (2023). Efficacy of a school-based intervention to influence attitudes about future parenting among Swedish youth with intellectual disability: An RCT study. *Journal of applied research in intellectual disabilities : JARID*, 36(5), 1000–1012. <https://doi.org/10.1111/jar.13109>
4. Danielsson H, Imms C, Ivarsson M, Almqvist L, Lundqvist L-O, King G, Adams Lyngbäck L, Andersson A-K, Arnell S, **Arvidsson P**, Augustine L, Brooks R, Eldh M, Engde L, Engkvist H, Gimbler Berglund I, Green D, Huus K, Karlsson C, Lyngnegård F, Sjödin L, & Granlund M. (2023). Systematic Review of Longitudinal Trajectories of Mental Health Problems in Children with Neurodevelopmental Disabilities. *Journal of Developmental and Physical Disabilities*. Published online 230520. <https://doi.org/10.1007/s10882-023-09914-8>
5. **Arvidsson P**, Janeslätt G, Wennberg B, Lidström-Holmqvist K, Holmefur M, Hayat Roshanay A. (2023). Evaluation of the group intervention “Let’s Get Organized” for improving time management, organizational, and planning skills in people with mild intellectual disability. *Scandinavian Journal of Occupational Therapy*. 30:8, 1257-1266, [DOI: 10.1080/11038128.2023.2217545](https://doi.org/10.1080/11038128.2023.2217545)
6. Olsson C, **Arvidsson P**, Blom Johansson M. (2023). Self-efficacy and resilience in severe aphasia – an exploratory cross-sectional study of two psychosocial factors and their relation to functional communication. *Disability and Rehabilitation*. Accepted 231206
7. **Arvidsson, L.**, Skytt, B., **Lindberg, M.**, & Lindberg, M. (2023). Nurses' assessed self-efficacy levels to medical asepsis and their relation to structural empowerment, work engagement and work-related stress. *Work (Reading, Mass.)*, 74(2), 501–513. <https://doi.org/10.3233/WOR-211305>
8. **Arwehed, S.**, Axelin, A., Björklund, L. J., Thernström Blomqvist, Y., Heiring, C., Jonsson, B., Klingenberg, C., Metsäranta, M., Ågren, J., & Lehtonen, L. (2023). Nordic survey showed wide variation in discharge practices for very preterm infants. *Acta paediatrica (Oslo, Norway : 1992)*, 10.1111/apa.16934. Advance online publication. <https://doi.org/10.1111/apa.16934>
9. Klemming S, Lilliesköld S, **Arwehed S**, Jonas W, Lehtonen L, Westrup B. Mother-newborn couplet care: Nordic country experiences of organization, models and practice. *J Perinatol*. 2023 Dec;43(Suppl 1):17-25. doi: 10.1038/s41372-023-01812-3. Epub 2023 Dec 12. PMID: 38086962; PMCID: PMC10716037.
10. **Bandert, A.**, Lipcsey, M., Frithiof, R., Larsson, A., & Smekal, D. (2023). In an endotoxaemic model, antibiotic clearance can be affected by different central venous catheter

- positions, during renal replacement therapy. *Intensive care medicine experimental*, 11(1), 32. <https://doi.org/10.1186/s40635-023-00516-4>
11. Nilsson, J., **Bergström, S.**, Hållberg, H., Berglund, A., Bergqvist, M., & Holgersson, G. (2023). Prospective Study of Preferred Versus Actual Place of Death Among Swedish Palliative Cancer Patients. *The American journal of hospice & palliative care*, 10499091231213640. Advance online publication. <https://doi.org/10.1177/10499091231213640>
 12. Welmer, A. K., Sandberg, L., Sandlund, C., **Björck, C.**, Hagströmer, M., Hamilton, J., Helgstrand, G., Lindgren, C., Nordstrand, L., Sandstedt, P., Kivipelto, M., & Boström, A. M. (2023). Study protocol for the 'preventing functional decline in acutely hospitalised older patients (PREV_FUNC)' study: effects of two multicomponent exercise programmes on physical function - a three-armed randomised controlled trial. *BMJ open*, 13(8), e070885. <https://doi.org/10.1136/bmjopen-2022-070885>
 13. Högdahl, L., Birgegård, A., Norring, C., de Man Lapidoth, J., Franko, M. A., & **Björck, C.** (2022). Internet-based cognitive behavioral therapy for bulimic eating disorders in a clinical setting: Results from a randomized trial with one-year follow-up. *Internet interventions*, 31, 100598. <https://doi.org/10.1016/j.invent.2022.100598>
 14. Falk-Brynhildsen, K., Raepsaet, C., Wistrand, C., Bååth, C., Leo Swenne, C., Gifford, M., Gunningberg, L., von Vogelsang, A. C., **Björn, C.**, & Beeckman, D. (2023). Swedish translation, cultural adaptation and psychometric evaluation of the pressure ulcer knowledge assessment tool for use in the operating room. *International wound journal*, 20(5), 1534–1543. <https://doi.org/10.1111/iwj.14008>
 15. Cheung, C. R., & **Brown, N.** (2023). There's science... and then there might be policy change.... *Archives of disease in childhood*, 108(1), 1–2. <https://doi.org/10.1136/archdischild-2022-324725>
 16. Maqbool, S., **Brown, N.**, Farid, A., Ali, A., Iftikhar, K., Bari, A., Ullah, E., & Hafeez, S. (2023). Construction and validation of ShaMaq developmental screening tool. *Child: care, health and development*, 10.1111/cch.13123. Advance online publication. <https://doi.org/10.1111/cch.13123>
 17. Zahid, N., Martins, R. S., **Brown, N.**, Zahid, W., Azam, I., Hassan, A., Ahmad, K., Bhamani, S. S., Jabbar, A. A., Asad, N., Shamim, M. S., Khan, R. J., Javed, G., Bari, E., & Enam, S. A. (2023). Psychosocial factors influencing quality of life in patients with primary brain tumors in Pakistan: an analytical cross-sectional study. *BMC research notes*, 16(1), 89. <https://doi.org/10.1186/s13104-023-06358-3>
 18. Zahid, N., Enam, S. A., Urooj, F., Martins, R. S., Mårtensson, T., Mårtensson, A., Mushtaq, N., Kausar, F., Moochhala, M., Mughal, M. N., Altaf, S., Kirmani, S., & **Brown, N.** (2023). Socio-demographic and antenatal risk factors of brain tumor in children and young people: A matched case-control study from Karachi, Pakistan. *Journal of public health research*, 12(3), 22799036231197185. <https://doi.org/10.1177/22799036231197185>
 19. Sahariah, S. A., Gandhi, M., Chopra, H., Kehoe, S. H., Johnson, M. J., di Gravio, C., Patkar, D., Sane, H., Coakley, P. J., Karkera, A. H., Bhat, D. S., **Brown, N.**, Margetts, B. M., Jackson, A. A., Kumaran, K., Potdar, R. D., & Fall, C. H. D. (2022). Body Composition and Cardiometabolic Risk Markers in Children of Women who Took Part in a Randomized Controlled Trial of a Preconceptional Nutritional Intervention in Mumbai, India. *The Journal of nutrition*, 152(4), 1070–1081. <https://doi.org/10.1093/jn/nxab443>

20. Gustavsson, C., Nordqvist, M., Bruhn, Å. B., **Bröms, K.**, Jerdén, L., Kallings, L. V., & Wallin, L. (2023). Process evaluation of an implementation intervention to facilitate the use of the Swedish Physical Activity on Prescription in primary healthcare. *BMC health services research*, 23(1), 996. <https://doi.org/10.1186/s12913-023-09974-8>
21. Strandqvist, E., Olheden, S., Bäckman, A., Jörnvall, H., & **Bäckström, D.** (2023). Physician-staffed prehospital units: a retrospective follow-up from an urban area in Scandinavia. *International journal of emergency medicine*, 16(1), 43. <https://doi.org/10.1186/s12245-023-00519-8>
22. Naraghi, S., **Ganzer, N.**, Bondemark, L., & Sonesson, M. (2023). Stability of maxillary anterior teeth during retention and 1 year after removal of retention-an RCT on adolescents retained with two different bonded retainers and a vacuum-formed retainer. *European journal of orthodontics*, cjad020. Advance online publication. <https://doi.org/10.1093/ejo/cjad020>
23. **Heydecke, A.**, & **Gullsby, K.** (2023). Evaluation of the performance of a rapid antigen test (Roche) for COVID-19 diagnosis in an emergency setting in Sweden. *Journal of medical virology*, 95(2), e28537. <https://doi.org/10.1002/jmv.28537>
24. Mycoplasma pneumoniae: delayed re-emergence after COVID-19 pandemic restrictions.
25. Meyer Sauter PM, Beeton ML; European Society of Clinical Microbiology and Infectious Diseases (ESCMID) Study Group for Mycoplasma and Chlamydia Infections (ESGMAC), and the ESGMAC (ink **Gullsby, K.**)(2023). Mycoplasma pneumoniae Surveillance (MAPS). *Lancet Microbe*. 23:S2666-5247. doi: 10.1016/S2666-5247(23)00344-0.
26. Meyer Sauter PM, Beeton ML; ESGMAC the ESGMAC MAPS study group (ink **Gullsby, K.**). (2023). Mycoplasma pneumoniae: gone forever? *Lancet Microbe*. 4(10):e763. doi: 10.1016/S2666-5247(23)00182-9.
27. Tast Lahti, E., Karamehmedovic, N., Riedel, H., Blom, L., Boel, J., Delibato, E., Denis, M., van Essen-Zandbergen, A., Garcia-Fernandez, A., Hendriksen, R., Heydecke, A., van Hoek, A. H. A. M., Huby, T., Kwit, R., Lucarelli, C., Lundin, K., Michelacci, V., Owczarek, S., Ring, I., Sejer Kjeldgaard, J., **Heydecke, A.**,... Jernberg, C. (2023). One Health surveillance-A cross-sectoral detection, characterization, and notification of foodborne pathogens. *Frontiers in public health*, 11, 1129083. <https://doi.org/10.3389/fpubh.2023.1129083>
28. **Isaksson, J.**, Berglund, A., Louie, K., **Willén, L.**, Hamidian, A., Edsjö, A., Enlund, F., Planck, M., Vikström, A., Johansson, M., Hallqvist, A., Wagenius, G., & Botling, J. (2023). KRAS G12C Mutant Non-Small Cell Lung Cancer Linked to Female Sex and High Risk of CNS Metastasis: Population-based Demographics and Survival Data From the National Swedish Lung Cancer Registry. *Clinical lung cancer*, 24(6), 507–518. <https://doi.org/10.1016/j.clc.2023.05.002>
29. Backman, M., Strell, C., Lindberg, A., Mattsson, J. S. M., Elfving, H., Brunnström, H., O'Reilly, A., Bosic, M., Gulyas, M., **Isaksson, J.**, Botling, J., Kärre, K., Jirström, K., Lamberg, K., Pontén, F., Leandersson, K., Mezheyeuski, A., & Micke, P. (2023). Spatial immunophenotyping of the tumour microenvironment in non-small cell lung cancer. *European journal of cancer (Oxford, England : 1990)*, 185, 40–52. <https://doi.org/10.1016/j.ejca.2023.02.012>
30. **Koyi, H.**, & Wilander, E. (2023). Refined Diagnosis of Pleural Effusions by Immunocytochemistry of Cell Blocks. *Anticancer research*, 43(2), 669–673. <https://doi.org/10.21873/anticancer.16204>

31. **Kristiansson, L.**, Seiler, C., Lundeqvist, D., Braman Eriksson, A., Sundh, J., & Hårdstedt, M. (2023). Symptom Duration, Recurrence, and Long-Term Effects of Swimming-Induced Pulmonary Edema: A 30-Month Follow-Up Study. *Chest*, *164*(5), 1257–1267. <https://doi.org/10.1016/j.chest.2023.06.041>
32. **Krämer, A.**, Sjöström, M., **Apelthun, C.**, Hallman, M., & **Feldmann, I.** (2023). Post-treatment stability after 5 years of retention with vacuum-formed and bonded retainers—a randomized controlled trial. *European journal of orthodontics*, *45*(1), 68–78. <https://doi.org/10.1093/ejo/cjac043>
33. **Kukka, A. J.**, Berkelhamer, S. K., Eilevstjønn, J., Wood, T. R., Basnet, O., & Kc, A. (2023). Observational study comparing heart rate in crying and non-crying but breathing infants at birth. *BMJ paediatrics open*, *7*(1), e001886. <https://doi.org/10.1136/bmjpo-2023-001886>
34. Aalto, M., **Kukka, A.**, Elmi, H., Yared, S. Duodecim, Finnish Medical Society Duodecim. (2023). Viskeraalinen leishmaniaasi tunnistamattomana tappavana tautina: [Visceral leishmaniasis as an unrecognized deadly disease] *139*(11): 885-899. <https://www.duodecimlehti.fi/duo17709>
35. **Källman, M.**, **Bergström, S.**, Carlsson, T., Järås, J., Holgersson, G., Nordberg, J. H., Nilsson, J., Wode, K., & Bergqvist, M. (2023). Use of CAM among cancer patients : Results of a regional survey in Sweden. *BMC complementary medicine and therapies*, *23*(1), 51. <https://doi.org/10.1186/s12906-023-03876-2>
36. **Lindberg, M.**, & Lindberg, M. (2023). Development and Validation of the Infection Prevention Appraisal Scale. *Nursing reports (Pavia, Italy)*, *13*(1), 157–165. <https://doi.org/10.3390/nursrep13010017>
37. Alex, A., **Lindh, M. G.**, & Palmcrantz, S. (2023). Assessing eating and swallowing in adults born with intellectual and motor disabilities: Face and content validity of a Swedish translation of the Dysphagia Assessment Package. *Journal of intellectual disability research : JIDR*, *67*(11), 1174–1189. <https://doi.org/10.1111/jir.13067>
38. Kari Jess, **Ann Lyrberg**, Johan Isaksson & Christina Nehlin (2023) *Me & my family: a programme for children and parents in families with parental substance use problems – an outcome study*, Nordic Social Work Research, [10.1080/2156857X.2023.2192223](https://doi.org/10.1080/2156857X.2023.2192223)
39. **Myrberg, K.**, & Lundeberg Hammarström, I. (2023). An evaluation of a prescribed joint book reading intervention for preschool children with speech, language and communication needs. *International journal of speech-language pathology*, *25*(5), 645–655. <https://doi.org/10.1080/17549507.2022.2115137>
40. Eriksson, M., & **Myrberg, K.** (2023). How the communicative development inventories can contribute to clinical assessments of children with speech and language disorders. *Frontiers in psychology*, *14*, 1176028. <https://doi.org/10.3389/fpsyg.2023.1176028>
41. Bengtsson, C., Grote, L., Ljunggren, M., Ekström, M., & **Palm, A.** (2023). Nasal polyposis is a risk factor for nonadherence to CPAP treatment in sleep apnea: the population-based DISCOVERY study. *Journal of clinical sleep medicine : JCSM : official publication of the American Academy of Sleep Medicine*, *19*(3), 573–579. <https://doi.org/10.5664/jcsm.10390>
42. **Magnusson, P. M.**, Morell, K. R., Lazo, J., Listig, A., & Pergolizzi, J. V. (2023). The Sex Data Gap Within Implantable Cardioverter Defibrillator (ICD) Studies: A Retrospective Study of

Literature From 1980 Until 2022. *Cureus*, 15(7), e42139.

<https://doi.org/10.7759/cureus.42139>

43. Pergolizzi, J. V., Breve, F., **Magnusson, P.**, LeQuang, J. K., & Varassi, G. (2023). Current and emerging COX inhibitors for treating postoperative pain following oral surgery. *Expert opinion on pharmacotherapy*, 24(3), 347–358.
<https://doi.org/10.1080/14656566.2022.2161364>
44. Pergolizzi, J., Varrassi, G., LeQuang, J. A. K., Breve, F., & **Magnusson, P.** (2023). Fixed Dose Versus Loose Dose: Analgesic Combinations. *Cureus*, 15(1), e33320.
<https://doi.org/10.7759/cureus.33320>
45. Christensen, N. L., **Nordström, J.**, Madsen, S., Madsen, M. A., Gormsen, L. C., Kero, T., Lubberink, M., & Tolbod, L. P. (2023). Detection and correction of patient motion in dynamic ¹⁵O-water PET MPI. *Journal of nuclear cardiology : official publication of the American Society of Nuclear Cardiology*, 10.1007/s12350-023-03358-5. Advance online publication. <https://doi.org/10.1007/s12350-023-03358-5>
46. **Nordström, J.**, Lindström, E., Kero, T., Sörensen, J., & Lubberink, M. (2023). Influence of image reconstruction on quantitative cardiac ¹⁵O-water positron emission tomography. *Journal of nuclear cardiology : official publication of the American Society of Nuclear Cardiology*, 30(2), 716–725. <https://doi.org/10.1007/s12350-022-03075-5>
47. **Nordström, J.**, Kvernby, S., Kero, T., Sörensen, J., Harms, H. J., & Lubberink, M. (2023). Left-ventricular volumes and ejection fraction from cardiac ECG-gated ¹⁵O-water positron emission tomography compared to cardiac magnetic resonance imaging using simultaneous hybrid PET/MR. *Journal of nuclear cardiology : official publication of the American Society of Nuclear Cardiology*, 30(4), 1352–1362.
<https://doi.org/10.1007/s12350-022-03154-7>
48. **Näslund, E.**, Lindberg, L. G., Strandberg, G., Apelthun, C., Franzén, S., & Frithiof, R. (2023). Oxygen saturation in intraosseous sternal blood measured by CO-oximetry and evaluated non-invasively during hypovolaemia and hypoxia - a porcine experimental study. *Journal of clinical monitoring and computing*, 37(3), 847–856. <https://doi.org/10.1007/s10877-023-00980-z>
49. **Osterman E**, Jakobsson S, Larsson C, Linder F. Effect of the COVID-19 pandemic on the care for acute cholecystitis: a Swedish multicentre retrospective cohort study. *BMJ Open*. november 2023;13(11):[e078407](https://doi.org/10.1136/bmjopen-2022-064501)
50. **Palm, A.**, Theorell-Haglöw, J., **Isakson, J.**, Ljunggren, M., Sundh, J., Ekström, M. P., & Grote, L. (2023). Association between obstructive sleep apnoea and cancer: a cross-sectional, population-based study of the DISCOVERY cohort. *BMJ open*, 13(3), e064501.
<https://doi.org/10.1136/bmjopen-2022-064501>
51. Svensson, M., Ekström, M., Sundh, J., Ljunggren, M., Grote, L., & **Palm, A.** (2023). Adherence to CPAP therapy in Down syndrome: the population-based DISCOVERY study. *Journal of clinical sleep medicine : JCSM : official publication of the American Academy of Sleep Medicine*, 19(3), 453–458. <https://doi.org/10.5664/jcsm.10364>
52. Berglund, F., Eilertz, E., Nimmersjö, F., Wolf, A., Nordlander, C., Palm, F., **Parenmark, F.**, Westerbergh, J., Liss, P., & Frithiof, R. (2023). Acute and long-term renal effects after iodine contrast media-enhanced computerised tomography in the critically ill-a retrospective bi-centre cohort study. *European radiology*, 10.1007/s00330-023-10059-7. Advance online publication. <https://doi.org/10.1007/s00330-023-10059-7>

53. Wiitavaara, B., **Rissén, D.**, & Nilsson, A. (2023). Demographic and clinical factors associated with psychological wellbeing in people with chronic, non-specific musculoskeletal pain engaged in multimodal rehabilitation: -a cross-sectional study with a correlational design. *Scandinavian journal of pain*, 23(4), 705–711. <https://doi.org/10.1515/sjpain-2023-0028>
54. **Sakari T**, Langenskiöld S, Sköldberg F, Karlbom U. Economic Consequences of Surgery for Adhesive Small Bowel Obstruction: A Population-Based Study. *Gastroenterol Res Pract*. 2023 Feb 25;2023:1844690. doi: 10.1155/2023/1844690.
55. **Sakari T**, Langenskiöld S, Sköldberg F, Karlbom U. Economic Consequences of Surgery for Adhesive Small Bowel Obstruction: A Population-Based Study. *Gastroenterol Res Pract*. 2023 Feb 25;2023:1844690. doi: 10.1155/2023/1844690.
56. **Starnberger, J. & Rehnström, L.** (2023). Scoping review showed that obesity prevention in Nordic countries had limited effects on children from birth to 7 years of age, *Acta Paediatrica*, published online 21 Nov 2023, <https://doi.org/10.1111/apa.17043>
57. Siraj, E. S., **Sjöholm, Å.**, & Sumner, A. E. (2023). Editorial: Diabetes in Africa in the 21st century: the unique and important challenge of diabetes in Africa, volume II. *Frontiers in public health*, 11, 1265439. <https://doi.org/10.3389/fpubh.2023.1265439>
58. **Sjöholm, Å.**, & M Nilsson, P. (2023). Nedsatt kognition och diabetes – ett ofta förbisett samband [Diabetes and cognitive decline - An often overlooked association]. *Lakartidningen*, 120, 22134.
59. Rheumatoid cachexia in early rheumatoid arthritis: prevalence and associated variables. Ångström L, Ångström L, Hörnberg K, **Sundström B**, Södergren A. *Scand J Rheum* 2023 Jan;52(1):10-16. doi: 10.1080/03009742.2021.1973678
60. Changes in lifestyle and risk of colorectal cancer in the European Prospective Investigation into Cancer and Nutrition. Botteri E, Peveri G, Berstad P, Bagnardi V, **Sundström, B.** et al. *Am J Gastroenterol*. 2023 Apr 1;118(4):702-711. doi: 10.14309/ajg.0000000000002065
61. Individual regression modelling of spinal mobility measurements in long-term ankylosing spondylitis: In-depth analyses with comparison to norm data. Hörnberg K, Ljung L, Södergren A, **Sundström B.** *Arthritis Care Res (Hoboken)*. 2023 Apr;75(4):793-800. doi: 10.1002/acr.24895.
62. "It's like listening to the radio with a little interference": Management of pain among patients with Psoriatic Arthritis. Brodin N, **Sundström B**, Björck M, Swärdh E. *J. Clin. Med*. 2023, 12(23), 7348; <https://doi.org/10.3390/jcm12237348>
63. **Sving, E. B. M.**, Gunningberg, L. A. C., Bååth, C. B., & **Björn, C. U. S.** (2023). Using pressure mapping intraoperatively to prevent pressure ulcers-A quasi-experimental study. *Health science reports*, 6(2), e1112. <https://doi.org/10.1002/hsr2.1112>
64. **Thorbjørnsen, K.**, Svensjö, S., Mani, K., & Wanhainen, A. (2023). Morphological factors associated with progression of subaneurysmal aortas. *The British journal of surgery*, 110(4), 489–497. <https://doi.org/10.1093/bjs/znad030>
65. Shehab, M., **Thorbjørnsen, K.**, Mani, K., Björck, M., & Wanhainen, A. (2023). Long Term Outcome After EndoVAC Hybrid Repair of Carotid Patch Infection. *European journal of vascular and endovascular surgery : the official journal of the European Society for Vascular Surgery*, S1078-5884(23)00735-9. Advance online publication. <https://doi.org/10.1016/j.ejvs.2023.09.004>

66. **Ullmark, G.**, Ribers, H., & Haller, O. (2023). Management of bleeding with a temporary arterial occlusion balloon in revision total hip arthroplasty. *Hip international : the journal of clinical and experimental research on hip pathology and therapy*, 33(2), 262–266. <https://doi.org/10.1177/11207000211011363>
67. **Wijk, K.**, Bergsten, E. L., Mathiassen, S. E., & Hallman, D. M. (2023). Individual determinants of satisfaction with the work environment after relocation to activity-based workplaces: A prospective study. *PloS one*, 18(3), e0281771. <https://doi.org/10.1371/journal.pone.0281771>
68. Macassa, G., **Wijk, K.**, Rashid, M., Hiswåls, A. S., Daca, C., & Soares, J. (2023). Interpersonal Violence Is Associated with Self-Reported Stress, Anxiety and Depression among Men in East-Central Sweden: Results of a Population-Based Survey. *Medicina (Kaunas, Lithuania)*, 59(2), 235. <https://doi.org/10.3390/medicina59020235>
69. Macassa, G., McGrath, C., **Wijk, K.**, Rashid, M., Hiswåls, A. S., & Soares, J. (2023). The Association between Fear of Crime, Educational Attainment, and Health. *Epidemiologia (Basel, Switzerland)*, 4(2), 148–162. <https://doi.org/10.3390/epidemiologia4020016>
70. Zhao, Y. H., Jiang, W., Gao, H., Pang, G. Z., Wu, Y. S., Wang, Y. X., Sheng, M. Y., Xie, J. Y., Wu, W. L., Ji, Z. J., Du, Y. R., Zhang, L., Wang, X. Q., **Walsh, C. P.**, Jiang, H., Xu, G. L., & Zhou, D. (2023). DCK confers sensitivity of DCTD-positive cancer cells to oxidized methylcytidines. *Protein & cell*, 14(7), 532–537. <https://doi.org/10.1093/procel/pwac028>
71. Xie, J., Sheng, M., Rong, S., Zhou, D., Wang, C., Wu, W., Huang, J., Sun, Y., Wang, Y., Chen, P., Wu, Y., Wang, Y., Wang, L., Zhou, B. O., Huang, X., **Walsh, C. P.**, Bohlander, S. K., Huang, J., Wang, X., Xu, G. L., ... Shi, Y. (2023). STING activation in TET2-mutated hematopoietic stem/progenitor cells contributes to the increased self-renewal and neoplastic transformation. *Leukemia*, 10.1038/s41375-023-02055-z. Advance online publication. <https://doi.org/10.1038/s41375-023-02055-z>
72. **Wimo, A.**, Seeher, K., Cataldi, R., Cyhlarova, E., Dielemann, J. L., Frisell, O., Guerchet, M., Jönsson, L., Malaha, A. K., Nichols, E., Pedroza, P., Prince, M., Knapp, M., & Dua, T. (2023). The worldwide costs of dementia in 2019. *Alzheimer's & dementia : the journal of the Alzheimer's Association*, 19(7), 2865–2873. <https://doi.org/10.1002/alz.12901>
73. Jönsson, L., **Wimo, A.**, Handels, R., Johansson, G., Boada, M., Engelborghs, S., Frölich, L., Jessen, F., Kehoe, P. G., Kramberger, M., de Mendonça, A., Ousset, P. J., Scarmeas, N., Visser, P. J., Waldemar, G., & Winblad, B. (2023). The affordability of lecanemab, an amyloid-targeting therapy for Alzheimer's disease: an EADC-EC viewpoint. *The Lancet regional health. Europe*, 29, 100657. <https://doi.org/10.1016/j.lanepe.2023.100657>
74. Boström, A. M., Faxén-Irving, G., Franzén, E., Grönstedt, H., Seiger, Å., Vikström, S., **Wimo, A.**, & Cederholm, T. (2023). Träning och protein för funktion och självtillit. *Lakartidningen*, 120, 23062.
75. Tate, A., Suárez-Calvet, M., Ekelund, M., Eriksson, S., Eriksdotter, M., Van Der Flier, W. M., Georges, J., Kivipelto, M., Kramberger, M. G., Lindgren, P., López, J. D. G., Lötjönen, J., Persson, S., Pla, S., Solomon, A., Thurfjell, L., **Wimo, A.**, Winblad, B., Jönsson, L., & PROMINENT consortium (2023). Precision medicine in neurodegeneration: the IHI-PROMINENT project. *Frontiers in neurology*, 14, 1175922. <https://doi.org/10.3389/fneur.2023.1175922>
76. Tate, A. E., Bouteloup, V., van Maurik, I. S., Jean, D., Mank, A., Speh, A., Boilet, V., van Harten, A., Eriksdotter, M., **Wimo, A.**, Dufouil, C., van der Flier, W. M., & Jönsson, L.

- (2023). Predicting sojourn times across dementia disease stages, institutionalization, and mortality. *Alzheimer's & dementia : the journal of the Alzheimer's Association*, 10.1002/alz.13488. Advance online publication. <https://doi.org/10.1002/alz.13488>
77. Jönsson, L., Tate, A., Frisell, O., & **Wimo, A.** (2023). The Costs of Dementia in Europe: An Updated Review and Meta-analysis. *PharmacoEconomics*, 41(1), 59–75. <https://doi.org/10.1007/s40273-022-01212-z>
78. Handels, R. L. H., Green, C., Gustavsson, A., Herring, W. L., Winblad, B., **Wimo, A.**, Sköldunger, A., Karlsson, A., Anderson, R., Belger, M., Brück, C., Espinosa, R., Hlávka, J. P., Jutkowitz, E., Lin, P. J., Mendez, M. L., Mar, J., Shewmaker, P., Spackman, E., Tafazzoli, A., ... IPECAD modeling workshop 2020 participants (2023). Cost-effectiveness models for Alzheimer's disease and related dementias: IPECAD modeling workshop cross-comparison challenge. *Alzheimer's & dementia : the journal of the Alzheimer's Association*, 19(5), 1800–1820. <https://doi.org/10.1002/alz.12811>
79. **Wimo, A.**, Handels, R., Antikainen, R., Eriksson, M., Jönsson, L., Knapp, M., Kulmala, J., Laatikainen, T., Lehtisalo, J., Peltonen, M., Sköldunger, A., Soininen, H., Solomon, A., Strandberg, T., Tuomilehto, J., Ngandu, T., & Kivipelto, M. (2023). Response to "Comment on 'Dementia prevention: The potential long-term cost-effectiveness of the FINGER prevention program'". *Alzheimer's & dementia : the journal of the Alzheimer's Association*, 19(10), 4760–4763. <https://doi.org/10.1002/alz.13044>
80. Kirvalidze, M., Beridze, G., **Wimo, A.**, Morin, L., & Calderón-Larrañaga, A. (2023). Variability in perceived burden and health trajectories among older caregivers: a population-based study in Sweden. *Journal of epidemiology and community health*, 77(2), 125–132. <https://doi.org/10.1136/jech-2022-219095>
81. Aye, S., Bouteloup, V., Tate, A., **Wimo, A.**, Handels, R., Jean, D., Winblad, B., & Jönsson, L. (2023). Health-related quality of life in subjective cognitive decline and mild cognitive impairment: a longitudinal cohort analysis. *Alzheimer's research & therapy*, 15(1), 200. <https://doi.org/10.1186/s13195-023-01344-0>
82. Jönsson L, **Wimo A.** Viewpoint: Amyloid-targeting New Therapies for Alzheimer's Disease: A Health Economics Perspective. *J Prev Alzheimers Dis*. 2023;10(2):349-352. doi: 10.14283/jpad.2023.76. PMID: 37357271
83. Rapport: Frisell O, Jönsson L, **Wimo A.** Demenssjukdomarnas samhällskostnader i Sverige 2019. Karolinska Institutet, Stockholm, 2023.

Bilaga 4. Beviljade ansökningar om finansiellt stöd av mindre omfattning samt driftmedel för forskare och doktorander

Sökande	Anslag	Antal/Belopp
Ann Lyrberg	Kongress-/resebidrag internationell konferens	5364
Anna Heydecke	Tryck av poster till konferens	2000
Axel Kutschke	Tryck av poster till konferens	2000
Camilla Olsson	Kongress-/resebidrag internationell konferens	4681
Charlotta Nobuoka	Startbidrag - <i>Livskvalitetsfrågor för huvud-halscancerpatienter i palliativt skede</i>	10 dagar
Erik Osterman	Kongress-/resebidrag konferens	3245
Erika Andresen	Kongress-/resebidrag till internationell konferens	10 000
Eva Sving	Språkgranskning av artikelmanus	3831
Hans Peter Bögl	Etikprövningsavgift	5000
Hans Peter Bögl	Startbidrag – <i>Radiologiska kriterier för en förbättrad tidig diagnosticering av atypiska femurfrakturer</i>	10 dagar
Hirsh Koyi	Etikprövningsavgift	5000
Hirsh Koyi	Tryck av poster till internationell konferens	1500
Imad Halawa	Tryck av poster till internationell konferens	1800
Jesper Stigenberg	Kongress-/resebidrag konferens	5347
Jesper Stigenberg	Kongress-/resebidrag konferens	4566
Jesper Stigenberg	Tryck av poster till internationell konferens	1800
Jessica Vannoreenberghe	Startbidrag - <i>(Att skapa förutsättningar för) ett hälsofrämjande arbetsliv för personer med en autismdiagnos</i>	10 dagar
Johan Isaksson	Tryck av poster till konferens	2000
Josefine Starnberg	Startbidrag - <i>Fidelity study and randomized controlled trial of obesity prevention</i>	4 dagar
Karin Myrberg	Etikprövningsavgift	5000
Karin Myrberg	Kongress-/resebidrag internationell konferens	3900
Karin Uggla	Språkgranskning av artikelmanus	4200
Karolina Gullsby	Etikprövningsavgift	5000
Koufidis Charilaos	Kongress-/resebidrag till internationell konferens	10 000
Linda Kristiansson	Språkgranskning av artikelmanus	2763
Linda Udd	Kongress-/resebidrag konferens	5347

Linda Udd	Kongress-/resebidrag konferens	4566
Linda Willén	Språkgranskning av artikelmanus	3000
Malin Berbres	Statistikstöd vid UCR	4750
Margareta Gonzalez Lindh	Etikprövningsavgift	5000
Maria Svedjebrant	Etikprövningsavgift	2000
Mark Magnusson	Startbidrag – Hälsingegårdar, <i>a historical resource in Gävleborg county</i>	5 dagar
Mikael Nilsson	Startbidrag – <i>Personlighetsfokuserad behandling</i>	10 dagar
Natascha Ekdahl	Etikprövningsavgift	2000
Regina Bendrik	Språkgranskning av artikelmanus	2490
Robin Razmi*	Lönemedel forskningssköterska	19 729
Rose-Marie Svensson	Kongress-/resebidrag till internationell konferens	10 000
Rose-Marie Svensson	Tryck av poster till internationell konferens	1800
Sandra Pharo	Kongress-/resebidrag till konferens	1900
Tomas Weitoft	Tryck av poster till konferens	1800
Towe Hamberg	Kongress-/resebidrag till konferens	1900
Åke Sjöholm	Tryck av poster till konferens	1500

*Driftmedel för forskare och doktorander

Centrum för forskning och utveckling

Forskningen är en viktig del i att lösa samhällsutmaningar och bidrar till samhällsutveckling. Inom region Gävleborg ska vi bedriva forskning med hög kvalitet och med relevans för befolkningen.

Region Gävleborg
Centrum för forskning och utveckling
Gävle sjukhus, hus 17, ingång 9A
801 87 Gävle
cfug@regiongavleborg.se

